



ETELÄ-SAVON VÄESTÖNMUUTOS- JA MUUTTOLIIKEKATSAUS 2020

Tietoja Etelä-Savon väestönkehityksestä, muuttoliikkeestä ja muuttajien profiilista



ETELÄ-SAVO
ENNAKOI
Näyttää suunnan.

Tässä katsauksessa tarkastellaan Etelä-Savon väestönkehitystä viimeisimpien saatavilla olevien tilastojen kautta. Katsauksesta löytyvät perustiedot ja avainluvut väestö- ja muuttotiedoista sekä niiden kehityksestä. Lisäksi katsauksessa on tarkempi kuvaus muuttajien profiilista, eli siitä ketä ja millaisia Etelä-Savon muuttajat ovat. Katsauksessa kuvataan myös Etelä-Savon maahanmuuttoa, ulkomaalaistaustaista väestöä sekä maahanmuuttajien taustatietoja.

Väestönmuutos- ja muuttoliikekatsaus

1 SISÄLLYSLUETTELO

2	Johdanto	2
3	Etelä-Savon väestönkehitys	3
4	Muuttoliikkeen määrät ja suunnat Etelä-Savossa	6
5	Muuttajien profiili	10
5.1	Muuttajien pääasiallinen toiminta	15
5.2	Muuttajien koulutusaste	18
5.3	Työllisten muuttajien ammattiasema	20
5.4	Työllisten muuttajien toimialasektori	22
5.5	Muuttajien tulot	24
5.6	Työllisten muuttajien tulot	26
6	Etelä-Savon maahan- ja maastamuutto	27
6.1	Maahanmuuttajien ikä, sukupuoli ja pääasiallinen toiminta	34
6.2	Työlliset maahanmuuttajat	36
6.3	Maahanmuuttajien tulot	39
7	Lopuksi	42
8	LIITTEET	43
8.1.1	Etelä-Savon väestönmuutokset	43
8.1.2	Maakuntien välinen muutto vuosina 2010–2018. Etelä-Savoon muista maakunnista muuttaneet	45
8.1.3	Maakuntien välinen muutto vuosina 2010–2018. Muista maakunnista Etelä-Savoon muuttaneet	45
8.1.4	Muuttajien pääasiallinen toiminta kunnittain 2017	46
8.1.5	Muuttajien koulutusaste kunnittain 2017	47

8.1.6	Työlliset tulomuuttajat toimialan mukaan ja kunnittain 2017	48
8.1.7	Työlliset lähtömuuttajat toimialan mukaan ja kunnittain 2017	49
8.1.8	Muuttajat tulojen mukaan 2017.....	50

2 JOHDANTO

Etelä-Savo on ikääntyvä ja väkiluvultaan laskeva maakunta. Vuonna 2019 maakunnassa asui 142 380 henkilöä. 2000-luvulla väestö on vähentynyt noin 1000 henkilön vuosivauhtia. Vuodet 2017–2019 ovat olleet ennätysellisen synkkiä: väestön kokonaisuutos oli vuonna 2017 1 781 henkilöä miinuksella, vuonna 2018 peräti 2 579 henkilöä miinuksella ja myös vuonna 2019 väki väheni 2 235 asukkaan verran. Taustalla on erityisesti kuolleiden enemmisyys syntyviin nähden sekä tulomuuttoa suurempi poismuutto maakunnasta. Jokaisella seutukunnalla kuntaan tulleiden määrä laski selvästi vuonna 2019 edellisvuoteen verrattuna. Kehitys herättää huolta esimerkiksi työvoiman riittävyyden ja aluetalouden kehityksen näkökulmasta.

Vaikka väestönkehitys on kokonaisuutena ollut tappiollista, on maakunnalla myös vetovoimaa: Etelä-Savoon muuttaa vuosittain tuhansia ihmisiä esimerkiksi töiden tai opiskelun perässä niin muualta Suomesta kuin ulkomailta. Vuonna 2018 muualta Suomesta Etelä-Savoon muutti 4 047 ihmistä ja 400 maahanmuuttajaa. Maakunta vetää erityisesti työkäisiä, mikä näkyy nettomuuttovoittona 35-vuotiaiden ikäluokasta ylöspäin.

Tähän katsaukseen on koottu tilastopaketti Etelä-Savon väestönkehityksestä, muuttoliikkeestä ja muuttajien taustatiedoista. Kehitystä tarkastellaan väestönmuutosten eri osa-alueiden näkökulmista ottaen huomioon luonnollinen väestönmuutos, maassamuutto ja siirtolaisuus. Muuttoliikettä tarkastellaan tarkemmin omana kokonaisuutenaan ja muuttoliikkeen määrien ja suuntien lisäksi tarkastellaan myös muuttajien profiilia. Maahanmuuttoa sekä maakunnassa asuvia ulkomaiden kansalaisia tarkastellaan omana osionaan. Tarkastelun aluetasona on pääasiassa maakunta. Osasta tilastoja on koottu liitteisiin tarkempia, kuntakohtaisia tietoja.

Lähteinä katsauksessa on käytetty Tilastokeskuksen tuottamia väestö- ja muuttoliiketilastoja ja sekä muuttajien taustatiedot -tilastotietokantaa. On huomattava, että tietokantojen tiedot ovat eri vuosilta. Tammikuussa 2020 on julkaistu vuoden 2019 väestönmuutosten ennakkotiedot, jotka eivät ole vielä lopullisia lukuja mahdollisten tilastoihin tehtävien korjausten vuoksi. Nämä ennakkotiedot eivät myöskään vielä mahdollista esimerkiksi ikäryhmittäistä, sukupuolittaista tai maakuntien välisen muuttoliikkeen tarkastelua. Siksi kattavimmat uusimmat tilastot ovat vuodelta 2018 (väestörakenne ja muuttoliike). Muuttajien taustatiedot -tietokannan tiedot ovat taas hieman vanhempia, pääosin vuodelta 2017, sillä aineisto koostuu usean eri aikaan päivittyvän rekisterin tiedoista.

Katsauksen on koonnut Etelä-Savon maakuntaliiton Esavoennakoi 360° -hanke (ESR).



3 ETELÄ-SAVON VÄESTÖNKEHITYS

- **Väkimäärän lasku on viime vuosina ollut ennätyksellisen nopeaa.**
- **Väestö on Suomen ikääntyneintä yli 65-vuotiaiden osuudella (30,1 %) mitattuna.**
- **Väestön ikääntymisen ja vähenemisen ennustetaan jatkuvan Etelä-Savossa.**

Vuoden 2019 lopulla Etelä-Savossa asui 142 380 asukasta. Vuosi ei ollut yhtä synkkä kuin edellisvuosi, sillä maakunnan muuttotappio oli yhä merkittävä, mutta n. 350 henkilöä vähemmän kuin vuonna 2018. Myöskään luonnollinen väestönmuutos ei ollut yhtä raju kuin edellisvuonna. Maahanmuuton määrä nousi edellisvuodesta ja samalla maastamuuton määrä väheni. Kaikkiaan maakunnan väestö väheni vuonna 2019 2 235 henkilöllä.

Väestön kokonaisuutos on ollut edellisen kerran positiivinen vuonna 1989, jolloin maakunnan väkimäärä kasvoi 295 henkilöllä. Viimeisen 10 vuoden aikana (vuodesta 2009) maakunnan asukasluku on pienentynyt miltei 14 000 henkilöllä.

Tilastokeskuksen väestöennusteen mukaan väkiluvun lasku maakunnassa tulee jatkumaan. Ennusteen mukaan Etelä-Savon väkiluku vuonna 2040 on 116 522 vuoden 2019 aluejaon mukaan, mikä on 25 858 henkilöä vähemmän kuin maakunnassa tällä hetkellä on asukkaita. Jos tarkastellaan Etelä-Savon maakunnan väestöennustetta pois lukien vuoden 2021 alussa maakuntaa vaihtavat Joroisen ja Heinäveden, olisi ennusteen mukaan maakunnassa vuonna 2040 noin 110 545 asukasta.

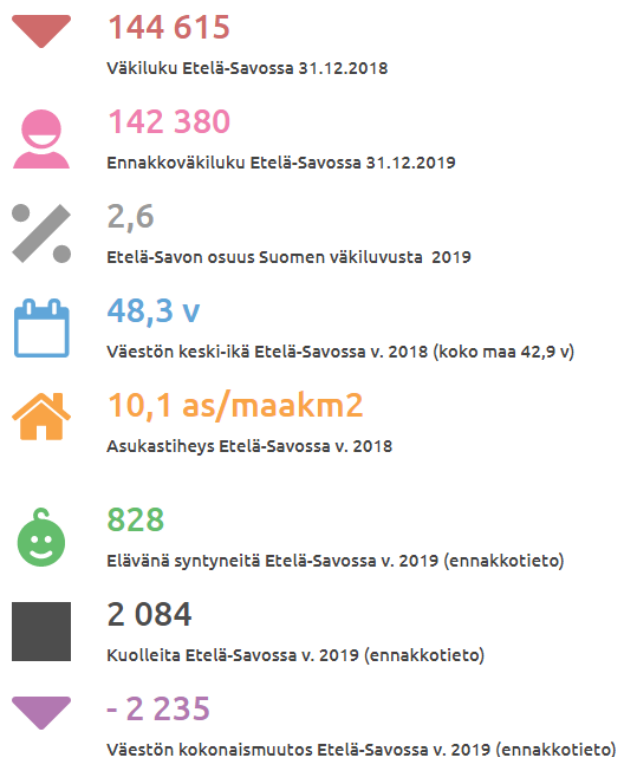
Samaan aikaan maakunnan väestö ikääntyy. Pitkällä aikavälillä kehitystä on leimannut työikäisen väestön osuuden vähentyminen ja 65 vuotta täyttäneiden osuuden samanaikainen kasvu. Väestöennusteen mukaan 65 vuotta täyttäneiden osuuden kasvu tulee maakunnassa jatkumaan aina vuoteen 2035 saakka. Kehitystä selittää erityisesti se, että kuolleisuus on merkittävästi syntyvyyttä suurempaa ja syntyvyys ylipäänsä alhaisella tasolla. Toinen keskeinen tekijä on tappiot maan sisäisessä muuttoliikkeessä.

Seuraavalla sivulla olevaan kuvioon on koottu keskeisimpien väestönkehityksen osatekijöiden kehitys pitkällä aikavälillä vuodesta 1987 aina vuoteen 2019. Kuva tuo ilmi maakunnan pitkään jatkuneen laskusuuntaisen kehityksen väkiluvun kehityksessä, nettomuuttoliikkeessä, luonnollisessa väestömuutoksessa sekä väestön

kokonaisuutoksessa. Ainoana pitkällä aikavälillä kasvavana nettomuuttujana kuvassa erottuu nettosiirtolaisuus, jossa luvut ovat pysytelleet positiivisena lähes koko 30 vuoden tarkastelujakson. Parina viime vuonna kuitenkin myös nettosiirtolaisuus on ollut laskeva.

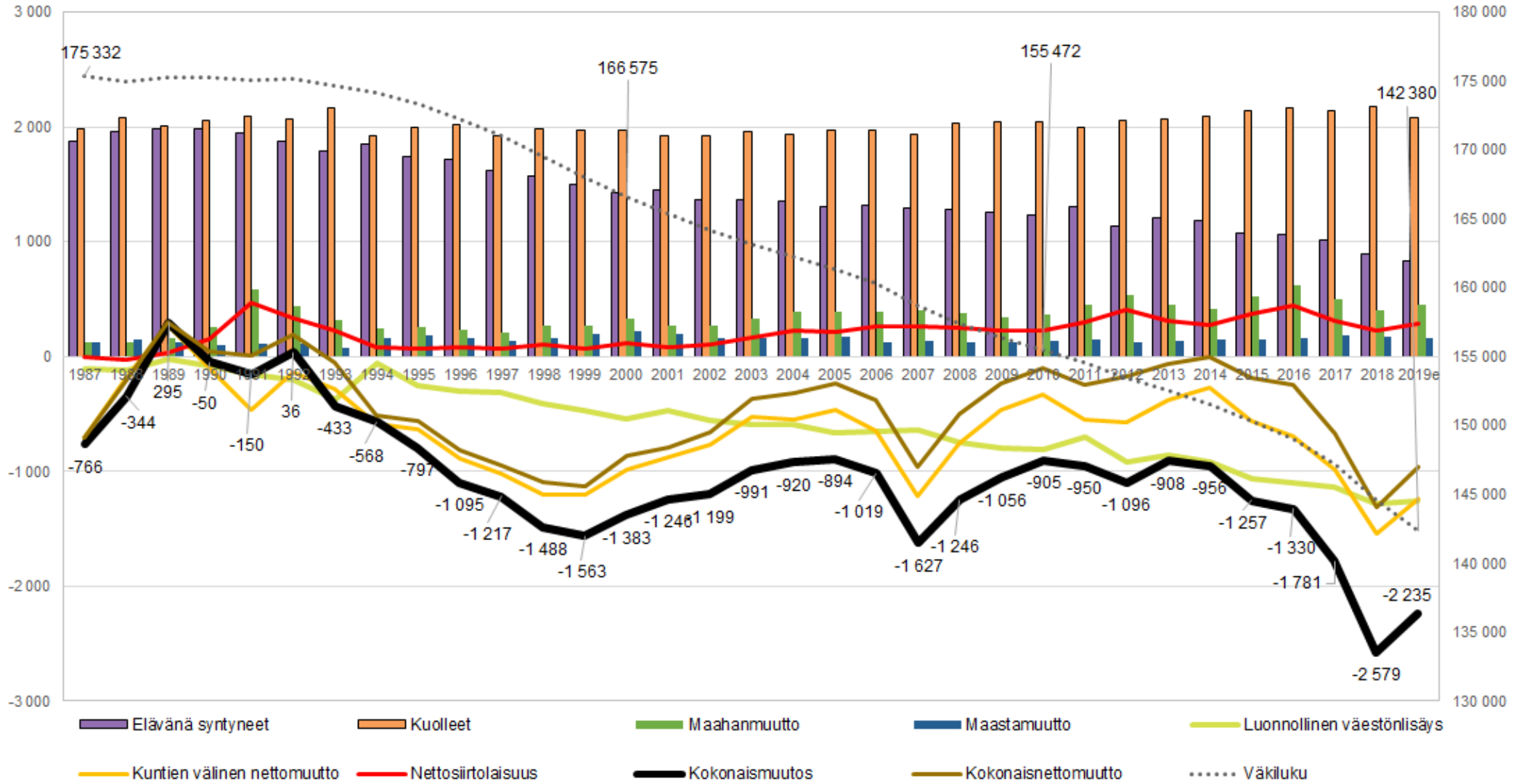
Väestön tunnuslukuja Etelä-Savossa

Lähde: Tilastokeskus / Väestörakenne, Väestömuutosten kuukausitiedot



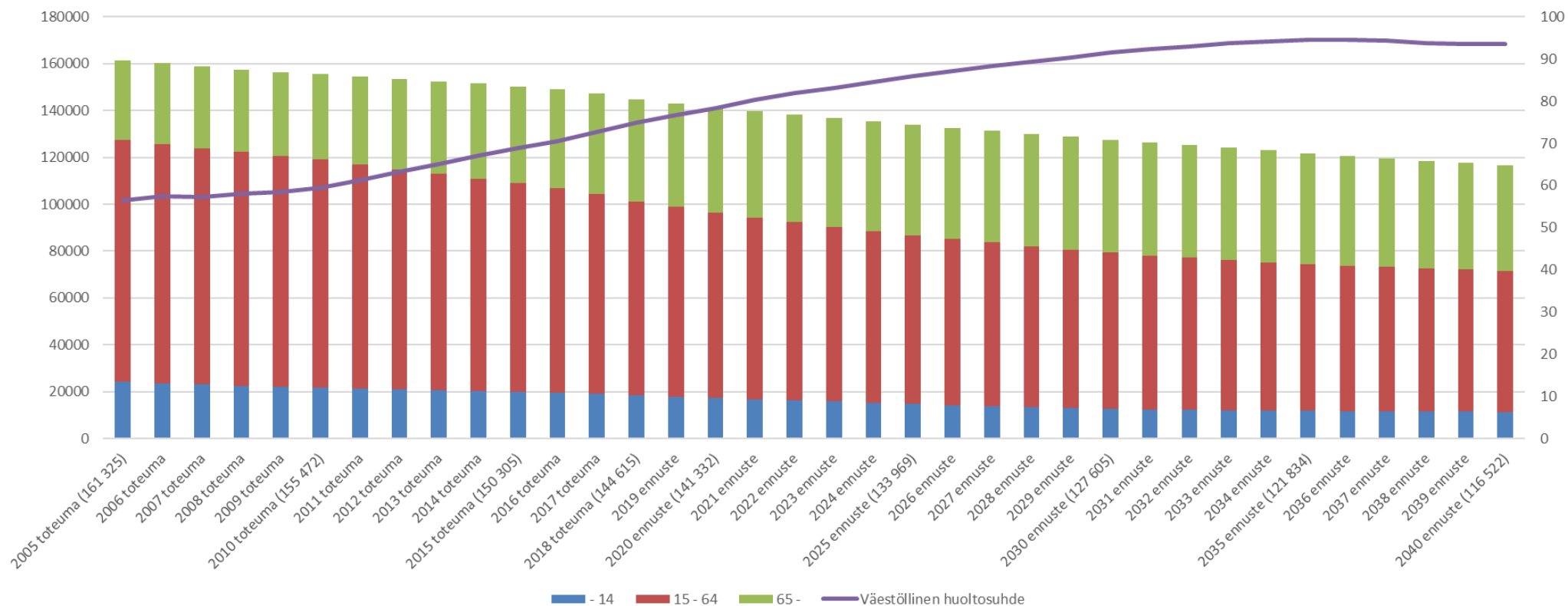
Etelä-Savossa väestömuutokset 1987 - 2019e

Lähde: Tilastokeskus



Etelä-Savon toteutunut väkiluku ja ennuste vuoteen 2040

Lähde: Tilastokeskus



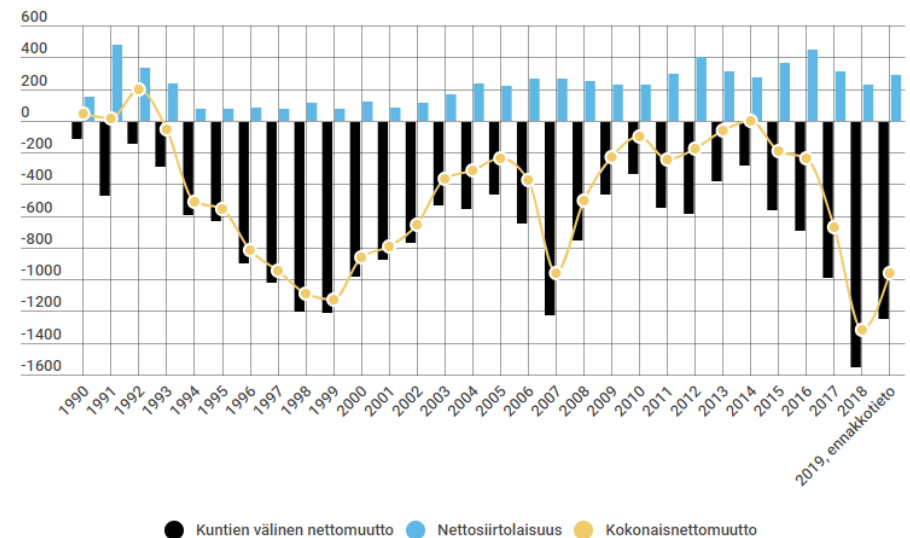
4 MUUTTOLIIKKEEN MÄÄRÄT JA SUUNNAT ETELÄ-SAVOSSA

- **Maakunnan tappiot kuntien välisessä muutossa ovat kasvaneet jo neljänä peräkkäisenä vuotena.**
- **Vuoden 2019 muuttotappio ei ole ollut niin voimakas kuin vuonna 2018.**
- **Maahanmuuton pitkän aikavälin trendi on ollut kasvava. Maastamuutto on pysytellyt samalla tasolla.**
- **Etelä-Savosta muutetaan eniten Uudellemaalle, Pohjois-Savoon ja Keski-Suomeen. Huomionarvoista on, että näistä maakunnista muutetaan myös eniten Etelä-Savoon.**

Vuosina 2019 ja 2018 Etelä-Savosta muutettiin edellisvuosien tapaan enemmän pois kuin maakuntaan muutettiin asumaan. Kuntien välisen tulo- ja lähtömuuton erotus, nettomuutto oli vuonna 2018 poikkeuksellisen voimakkaasti tappiollinen, 1 543 henkilöä. Positiivisena säilynyt nettomaahanmuutto (+226) paransi kokonaisnettomuuttoa hieman ja summa jäi kaikkiaan 1 317 henkilöä miinukselle. Muuttotappio oli vuonna 2018 siis voimakas, mutta voimakkaita tappiovuosia löytyy historiasta muitakin ja ne ajoittuvat taloudellisiin nousukausiin. Vuosina 2017 ja 2018 yksi merkittävä muuttoliikkeen taustasyö oli Savonlinnan Opettajainkoulutuslaitoksen lakkautus.

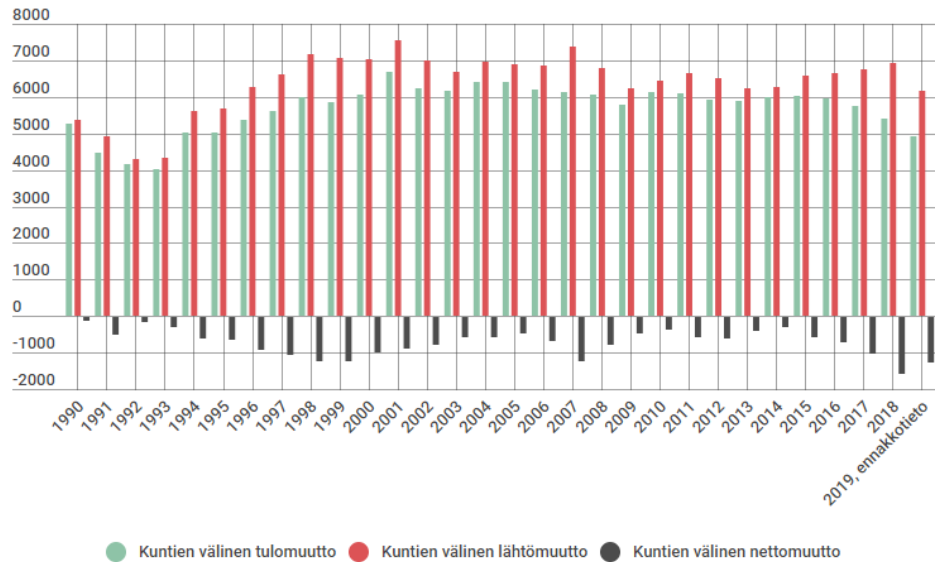
Vuoden 2019 ennakkotietojen mukaan kuntien välisen tulo- ja lähtömuuton erotus ei ollut aivan niin suuri kuin edellisvuonna. Kuntien välisen muuton väestötappio oli -1 244 henkilöä, siis n. 200 vuotta 2018 vähemmän. Myös nettosiirtolaisuus kasvoi edellisvuoteen nähden 60 henkilöllä. Kuntien välisen muuton ja nettosiirtolaisuuden summa eli kokonaisnettomuutto jäi 958 henkilöä miinukselle, mikä on 358 henkilöä edellisvuotta vähemmän. Edellisen kerran suurin piirtein saman suuruinen kokonaisnettomuuton tappio on ollut vuonna 2007 juuri ennen taantumaa.

Etelä-Savon muuttoliike vuosina 1990-2019



Lähde: Tilastokeskus, muuttoliike

Etelä-Savon muuttoliike vuosina 1990-2019 ilman siirtolaisuutta

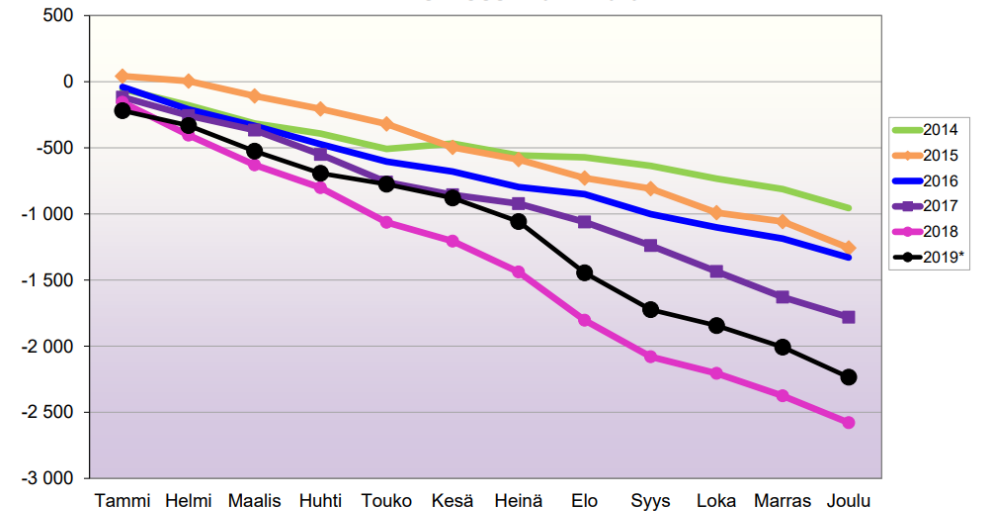


Lähde: Tilastokeskus, muuttoliike

Kokonaisnettomuuton kehitys oli 2010-luvun alussa eriytynyt siten, että Mikkelin seutukunnan kokonaisnettomuutossa syntyi useana vuonna kasvavaa muuttovoittoa, mutta Savonlinnassa ja Pieksämäellä tulomuutto on ollut lähtömuuttoa vähäisempää. Vuosina 2017–2019 kuitenkin myös Mikkelin seutukunnan muuttoliike on ollut tappiollista.

Väestömuutosten kunnittaiset ennakkotiedot (ks. liiteosa) vuodelta 2019 kertovat muun muassa sen, että Mikkelin muuttotappion voimistuminen vuoteen 2018 verrattuna syntyi siitä, että kuntaan muuttaneiden määrä väheni edellisvuodesta 284 henkilöllä. Kunnasta poismuuttaneiden määrä sen sijaan oli vähemmän kuin vuonna 2018.

VÄESTÖN KOKONAISMUUTOKSEN KEHITYS (vuosittain kumulatiivinen) ETELÄ-SAVOSSA 2014 - 2019*



Lähde: Tilastokeskus, Väestömuutosten kuukausitiedot

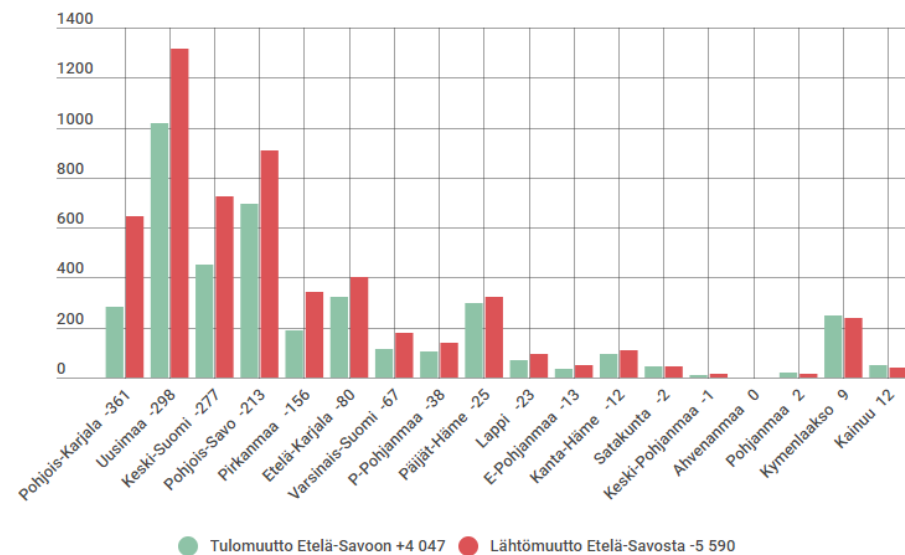
Päivitetty 23.1.2020 / jk

Maakuntien välistä muuttoliikettä tarkasteltaessa huomionarvoista on se, että suurimmat lähtö- ja tulomuuton maakunnat ovat samoja. Etelä-Savoon siis muutti vuonna 2018 eniten ihmisiä Uudeltamaalta, yhteensä 1 018 henkilöä, ja sen jälkeen Pohjois-Savosta 696 henkilöä ja Keski-Suomesta 450 henkilöä. Vastaavasti täältä Uudellemaalle muutti 1 316 henkilöä, Pohjois-Savoon 909 henkilöä ja Keski-Suomeen 727 henkilöä. Etelä-Savo sai vuonna 2018 nettomuuttovoittoa kolmesta maakunnasta: Kainuusta 12, Kymenlaaksosta 9 ja Pohjanmaalta 2 henkilöä.

Seuraavissa kuvioissa on esitetty 2010-luvun muuttokehitys maakunnittain tulo- ja lähtömuuttajittain (liitteenä taulukko, jossa vuosittaiset luvut). Merkittävin muutos maakunnittaista muuttoa tarkastellessa on Etelä-Savosta Pohjois-Karjalaan muuttaneissa, sillä vuonna 2018 muuttajia oli 645, kun vuosikymmenen keskiarvo ilman kyseistä vuotta on ollut n. 380 henkilöä. Vuosien 2017 ja 2018 välinen kasvu oli poikkeuksellinen ja merkittävä 78 prosenttia (283 henkilöä), mikä valtaosin on todennäköisesti Savonlinnan Opettajainkoulutuslaitoksen lakkautuksen vaikutusta.

Muista maakunnista Etelä-Savoon muuttaneissa selkein määrällinen muutos vuosien 2017–2018 välillä on Uudeltamaalta, Pohjois-Savosta ja Pirkanmaalta muuttaneissa. Etelä-Savoon muuttaneissa kasvua oli Päijät-Hämeestä muuttaneissa (+54), Kanta-Hämeestä muuttaneissa (+6) ja Etelä-Pohjanmaalta muuttaneissa (+2).

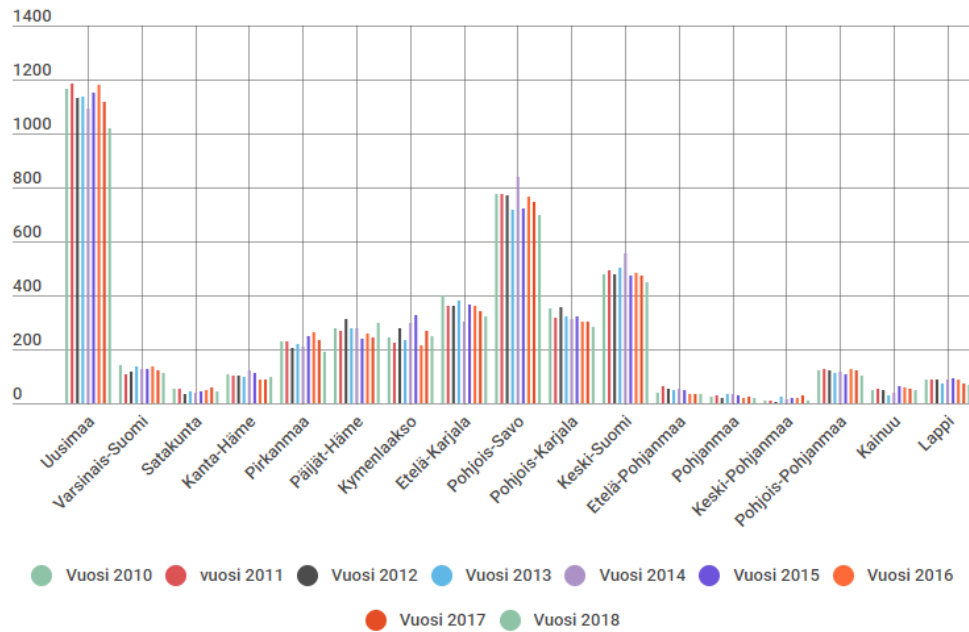
Maakuntien välinen muuttoliike 2018



Maakunnan nimen jälkeinen luku on tulo- ja lähtömuuttajien erotus eli muuttajien nettomäärä.

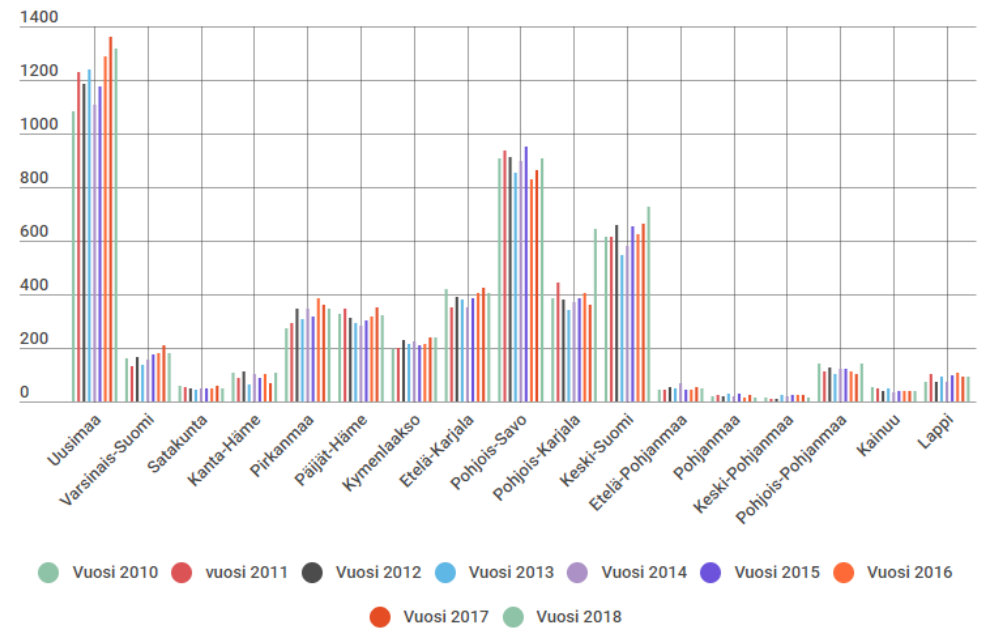
Lähde: Tilastokeskus, muuttoliike

Etelä-Savoon muuttaneet maakunnittain 2010-2018



Lähde: Tilastokeskus, muuttoliike

Etelä-Savosta muihin maakuntiin muuttaneet 2010-2018



Lähde: Tilastokeskus, muuttoliike

5 MUUTTAJIEN PROFIILI

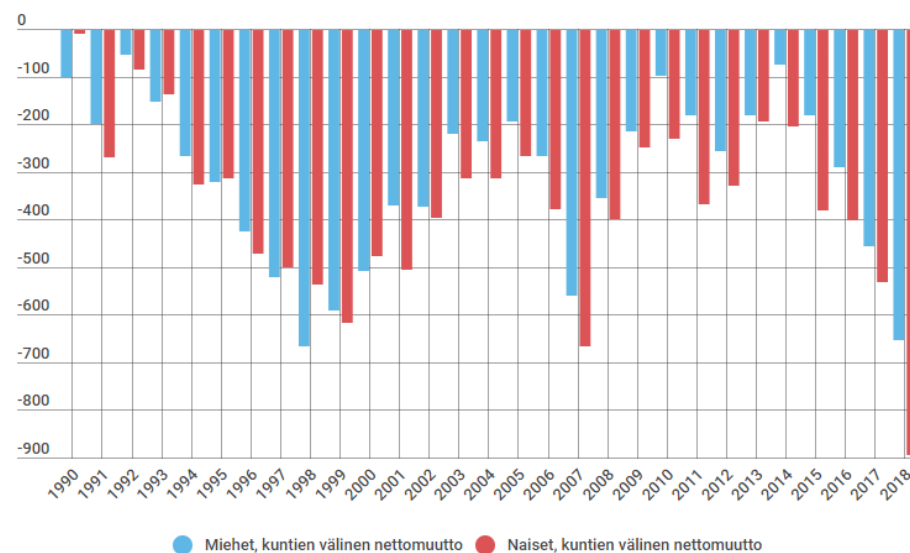
- **Maakunnan muuttotappioita selittää etenkin nuorten poismuutto maakunnasta ja voimakkainta muuttotappio on ollut 20–24 -vuotiaiden ikäryhmässä.**
- **Muuttovoittoa syntyi 55–69 vuotiaiden ikäryhmässä vuonna 2018.**
- **Kuntien välisessä muuttotappiossa (ilman siirtolaisuutta) korostuu selvästi naisten poismuutto; etenkin 20–24-vuotiaiden ikäryhmässä.**

Seuraavassa tarkastellaan Etelä-Savon muuttoliikettä iän, sukupuolen, koulutuksen ja pääasiallisen toiminnan, työllisten muuttajien ammattiaseman sekä toimialan ja tulojen mukaan.

Sukupuolen mukaan tarkasteltuna naiset muuttavat Etelä-Savossa hieman miehiä aktiivisemmin. Vuonna 2018 Etelä-Savoon muuttaneista naisia oli 50,5 prosenttia ja miehiä 49,5 prosenttia. Lähtömuuttajissa naisten osuus oli 52,1 prosenttia, ja miesten 47,9 prosenttia.

Tarkasteltaessa muuttoliikettä *ilman siirtolaisuutta* sukupuolten väliset osuudet muuttuvat ja erot voimistuvat. Vuonna 2018 kuntien välisestä nettomuutosta (yht. -1 543) naisten osuus oli 57,7 prosenttia (-891 henkilöä) ja miesten 42,3 (-652 henkilöä). Kun tarkastelee viimeistä kahta vuosikymmentä, voi havaita, että naisissa muuttotappio on ollut 1990-luvun muutamia vuosia ja vuotta 2000 lukuun ottamatta pääosin voimakkaampaa kuin miesten.

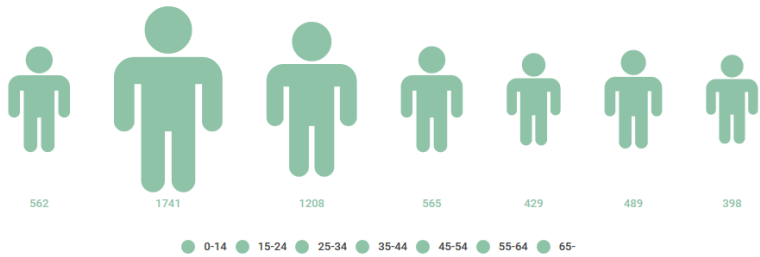
Kuntien välinen nettomuutto Etelä-Savossa sukupuolittain 1990-2018



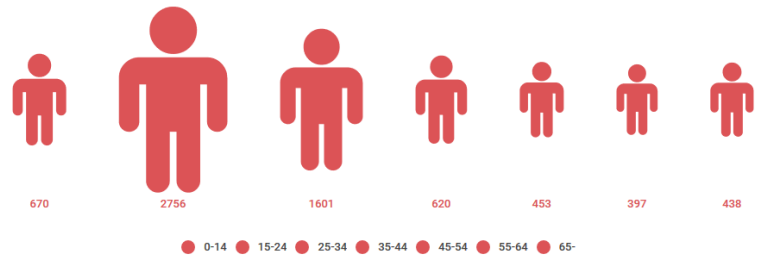
Lähde: Tilastokeskus, muuttoliike

Maakunnan muuttoliike on voimakkaasti iän mukaan valikoivaa. Maakunnasta pois muuttavat eniten opiskelikäiset nuoret. 15–24-vuotiaiden ikäluokassa syntyy vuosittain muuttotappiota n. 500–800 henkilön verran, mutta vuonna 2018 muuttotappio oli huomattavasti suurempi, -1 015 henkilöä. Sukupuolitain tarkasteltuna 15–19-vuotiaissa naisten osuus on pitkällä aikavälillä selvästi korostunut muuttotappioissa ja nyt viime vuosina ero on voimistunut myös 20–24-vuotiaiden ryhmässä.

Etelä-Savon tulomuuttajat* iän mukaan 2018, yht. 5392

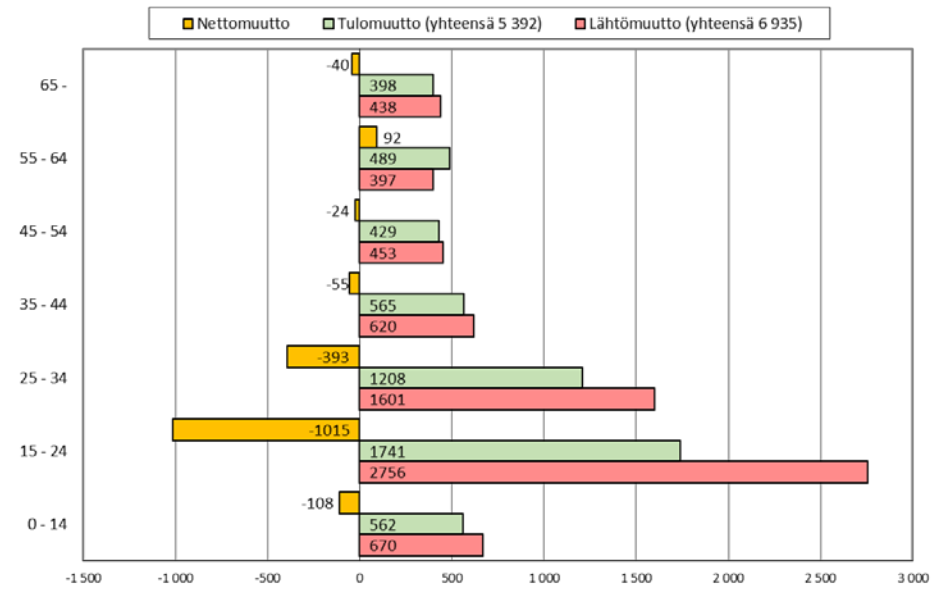


Etelä-Savon lähtömuuttajat* iän mukaan 2018, yht. 6 935



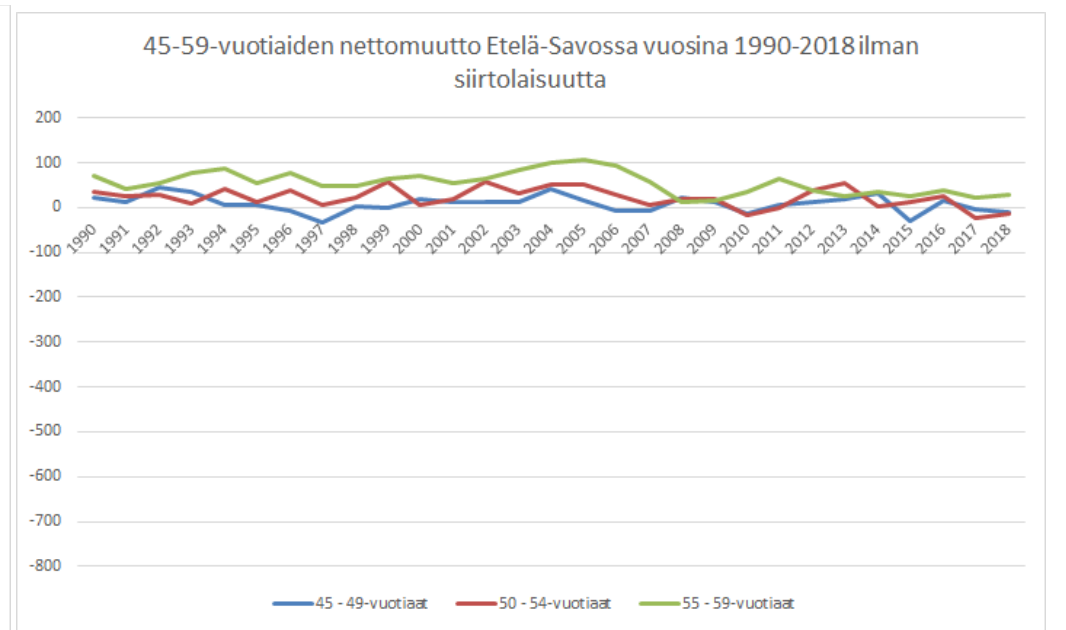
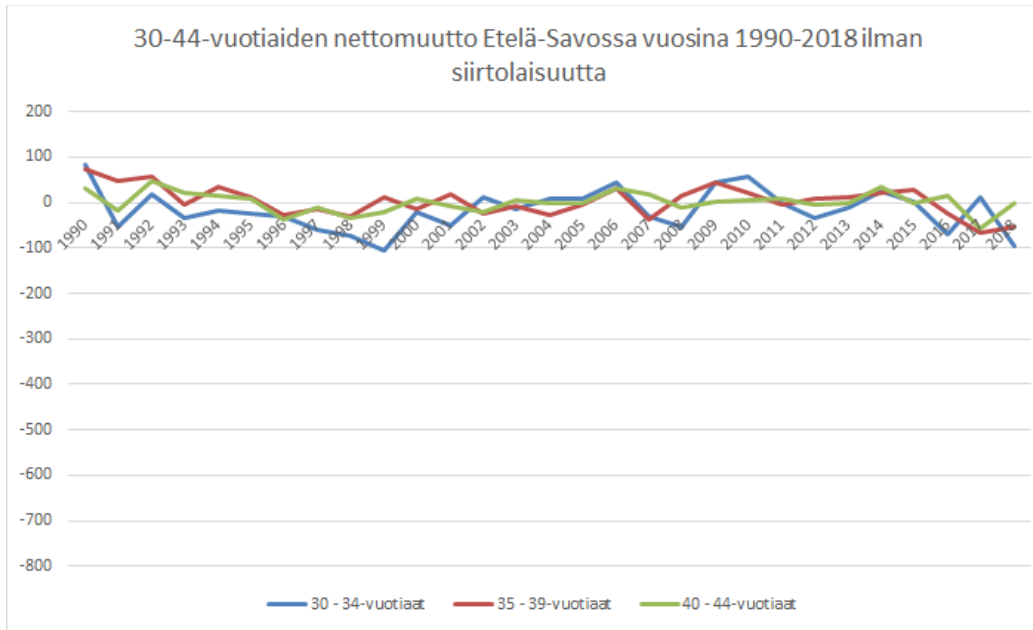
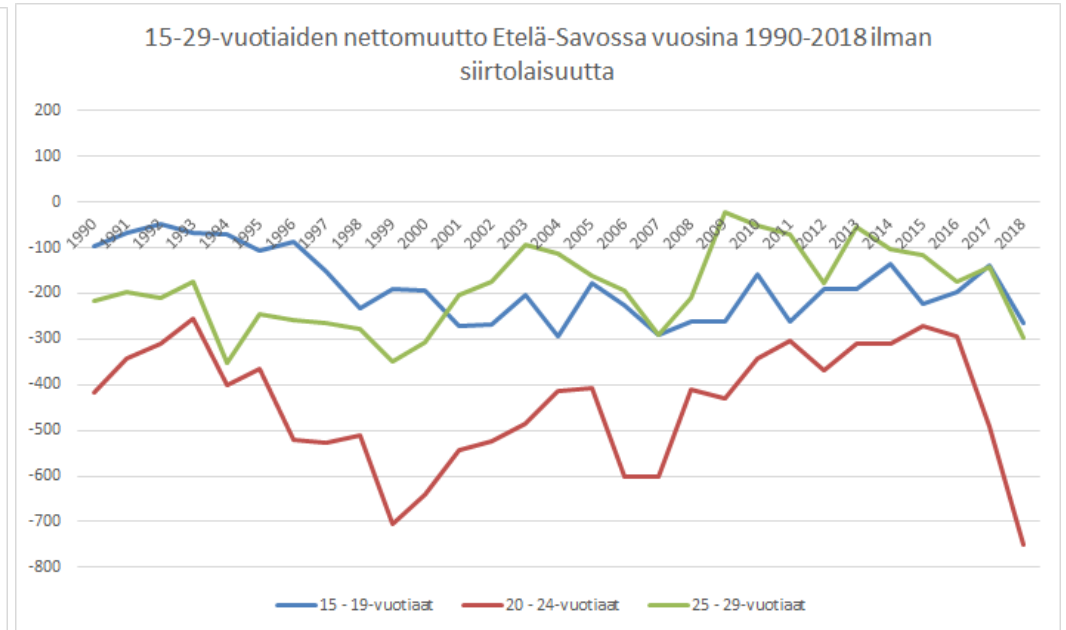
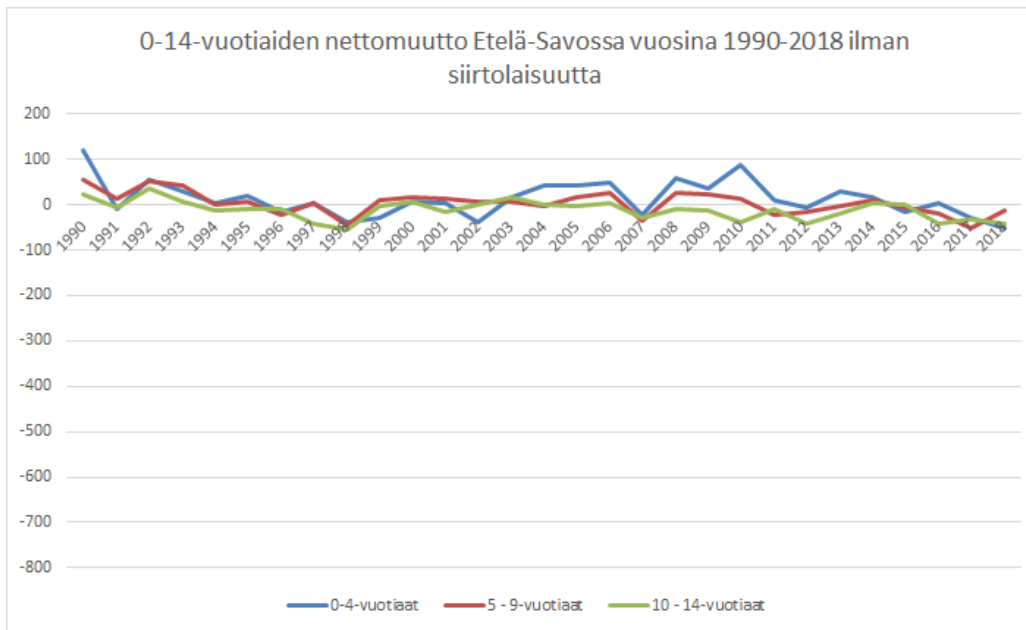
Lähde: Tilastokeskus, muuttoliiketilasto

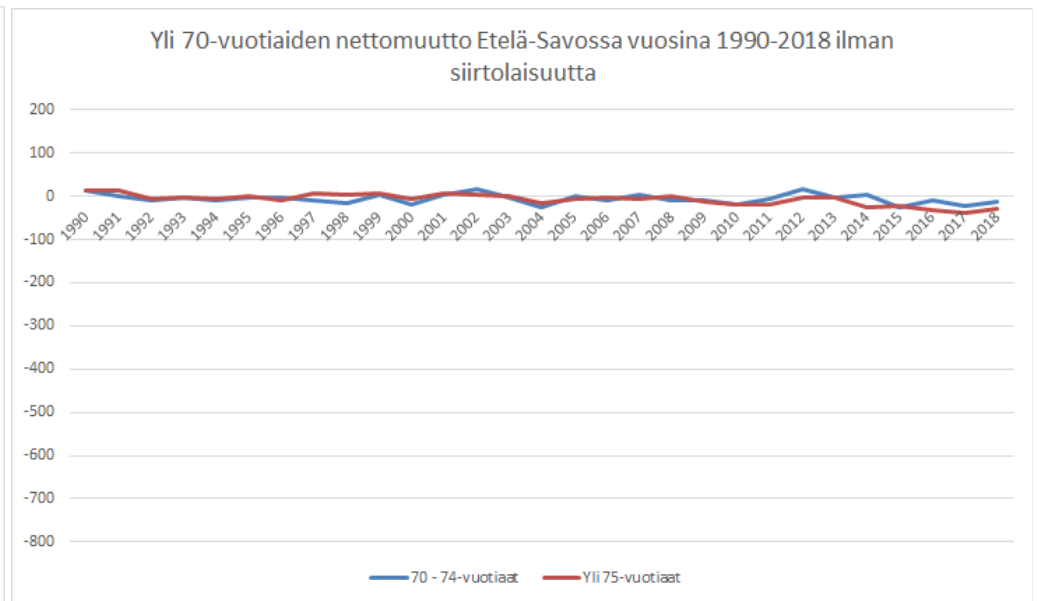
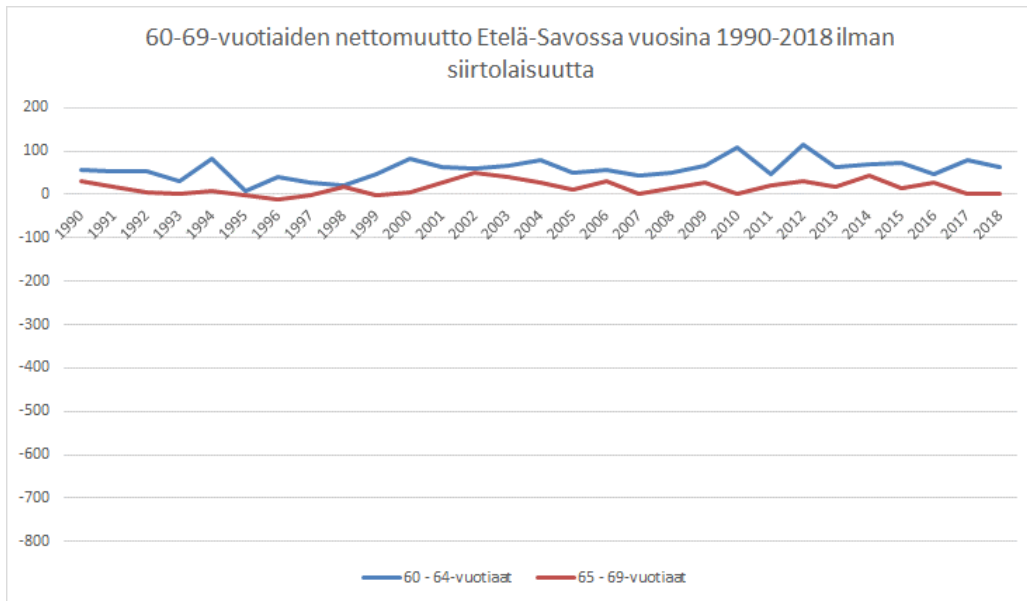
Etelä-Savon kuntien välisen muuton muuttajat iän mukaan 2018



Lähde: Tilastokeskus, muuttoliiketilasto

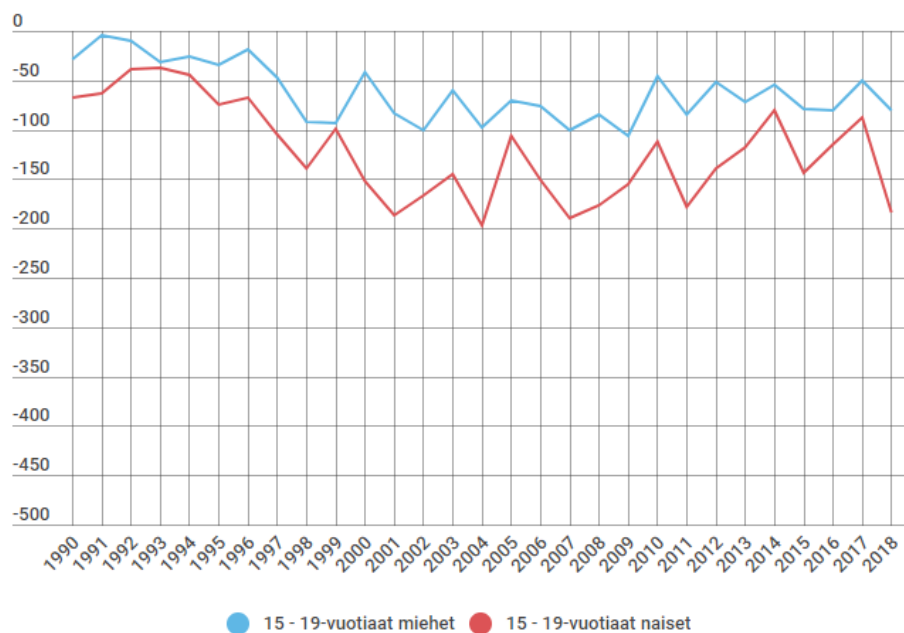
Pitkällä aikavälillä tarkasteltuna heti 35-vuotiaista eteenpäin maakuntaan muuttaneita on ollut lähtijöitä enemmän. Parin viime vuoden aikana tilanne on kuitenkin muuttunut ja muuttotappiota on koettu myös 35–54-vuotiaissa. Muuttovoittoa puolestaan syntyi selkeimmin 60–64 -vuotiaissa (+62 henkilöä). Nettomuuton suuntaa vaihtuu jälleen negatiiviseksi yli 70-vuotiaissa, joiden ryhmässä on pitkällä aikavälillä koettu lieviä muuttotappioita.





Lähde: Tilastokeskus, Muuttoliike

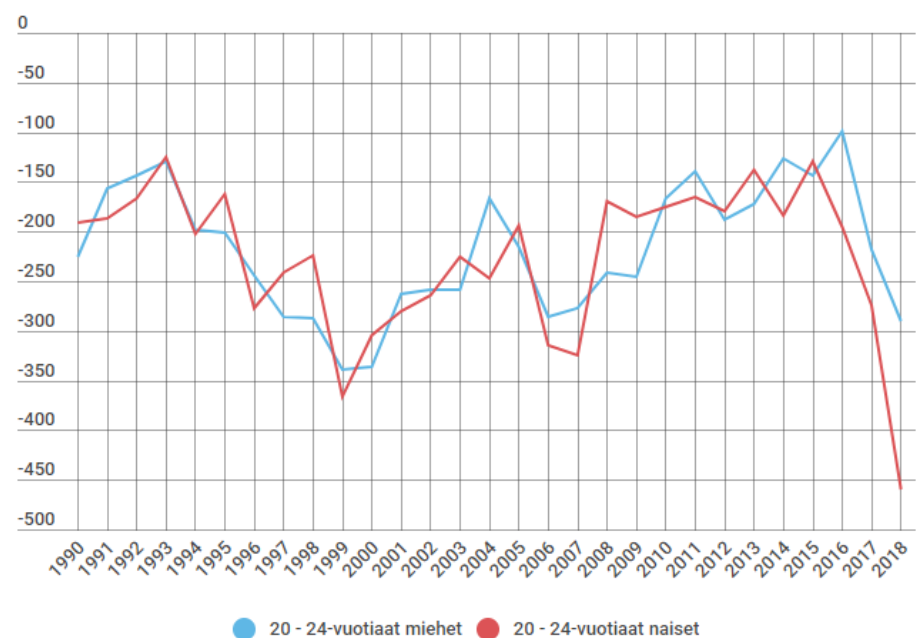
15-19-vuotiaiden nettomuutto sukupuolen mukaan Etelä-Savossa 1990-2018



Kuviossa esitetään kuntien välinen nettomuutto eli Etelä-Savoon muuttaneiden ja pois muuttaneiden välinen erotus. Luvuissa ei ole mukana maahanmuuttoa ja maastamuuttoa.

Lähde: Tilastokeskus, Muuttoliike

20-24-vuotiaiden nettomuutto sukupuolen mukaan Etelä-Savossa 1990-2018



Kuviossa esitetään kuntien välinen nettomuutto eli Etelä-Savoon muuttaneiden ja pois muuttaneiden välinen erotus. Luvuissa ei ole mukana maahanmuuttoa ja maastamuuttoa.

Lähde: Tilastokeskus, Muuttoliike

5.1 MUUTTAJIEN PÄÄASIAALLINEN TOIMINTA

Pääasiallisen toiminnan käsite kuvaa henkilön taloudellisen toiminnan laatua. Väestö jaetaan pääasiallisen toiminnan perusteella työvoimaan kuuluviin ja työvoiman ulkopuolella oleviin. Nämä ryhmät voidaan edelleen jakaa alaryhmiin. Luokitus perustuu tietoihin henkilön toiminnasta vuoden viimeisellä viikolla. Pääasiallisen toiminnan mukainen luokitus on seuraava:

Työvoima:

- työlliset, työttömät

Työvoiman ulkopuolella olevat:

- 0-14-vuotiaat, opiskelijat, koululaiset, eläkeläiset, varusmiehet, siviilipalvelusmiehet, muut työvoiman ulkopuolella olevat

Tiedot pääasiallisesta toiminnasta perustuvat eri rekistereistä saatuihin tietoihin. Työvoimaan kuuluvuus on pääasiallisen toiminnan päättelyssä asetettu ensisijalle. Työvoiman sisällä taas on työttömien päättely tehty ennen työllisten päättelyä.

Ryhmä "muut työvoiman ulkopuolella olevat" muodostuu henkilöistä, jotka ovat työvoiman ulkopuolella eivätkä myöskään kuulu seuraaviin ryhmiin: 0-14-vuotiaat, opiskelijat, varusmiehet tai eläkeläiset.

Tiedot muuttajista pääasiallisen toiminnan mukaan ovat Tilastokeskuksen maksullisesta muuttajien taustatiedot tietokannasta, jonka uusimmat tiedot ovat pääosin vuodelta 2017. Luvut sisältävät maakunnan sisäisen muuttoliikkeen. Maahan- ja maastamuuttoon liittyvät taustatiedot esitetään maahanmuuttoa kuvaavassa luvussa.

Muuttajien taustatiedot on ainoa tilasto, joka avaa muuttajien taustaa ja sitä kautta voidaan päätellä myös muuttojen syitä. Tulo- ja lähtömuuttajat voidaan jakaa pääasiallisen toiminnan tai työmarkkina-aseman perusteella työllisiin, työttömiin ja työvoiman ulkopuolella oleviin, joita ovat lapset, opiskelijat, varusmiehet, eläkeläiset ja muut työvoimaan kuulumattomat. Muuttajan ikä on ikä muuttoaajankohtana.

Muuttajan pääasiallinen toiminta kuvaa muuttajan tilannetta vuoden lopussa (31.12.2017), ei siis muuttoajankohtana. Esimerkiksi työtön, joka muuttaa Mikkelistä töihin Pohjois-Savoon, tilastoituu sekä Etelä-Savon lähtömuutossa että Pohjois-Savon tulomuutossa työlliseksi. Muuttojen suuntia tarkasteltaessa on hyvä huomioda, että tilasto sisältää maakuntarajoja ylittäneiden muuttojen lisäksi myös maakunnan sisällä tapahtuneet, kuntien rajat ylittäneet muutot. Esimerkiksi opiskelijoiden kohdalla tämä tarkoittaa sitä, että Etelä-Savon kunnista pois muuttaneet opiskelijat sisältää sekä maakunnan ulkopuolelle opiskelemaan lähteneet että maakunnan sisäiset, kuntienväliset muutot, esimerkiksi Savonlinnasta Mikkeliin opiskelemaan muuttaneet opiskelijat.

- **Etelä-Savon tulomuuttajissa oli vuonna 2017 eniten työllisiä (41,5 %) ja opiskelijoita (20,1 %).**
- **Myös lähtömuuttajissa työllisten (42,3 %) ja opiskelijoiden (21,1 %) osuudet olivat suurimmat.**
- **Työllisistä ja opiskelijoista syntyi myös suurimmat nettomuuttotappiot**

Muuttajien taustatiedot -aineistosta ilmenee, että opiskelu ja työtilanne (työttömyys/työ) ovat yleisimmin Etelä-Savon muuttojen (maakunnan kuntien väliset sekä maakunnan ulkopuoliset muutot) taustalla. Sekä tulo- että lähtömuuttojen lukumäärä ovat suurimmat näissä ryhmissä. Eniten muuttoja tehtiin vuonna 2017 sekä kuntiin (2 391) että kunnista pois (2 855) *työllisten* ryhmässä. *Opiskelijoiden* ryhmässä kuntiin muuttoja Etelä-Savossa oli 1 158 ja kunnista pois 1 424. Myös työttömät muuttivat vuonna 2017 paljon molempiin suuntiin, tulomuuttajia oli 674 ja lähtömuuttajia 778 henkilöä.

Nettomuuttoja, eli kuntaan ja kunnasta pois muuttaneiden erotusta tarkastelemalla selviää, miten muuttoliike vaikuttaa alueen väestön rakenteeseen, eli mitkä pääasiallisen toiminnan ryhmät muuttojen seurauksena kasvavat ja mitkä pienenevät. Vuonna 2017 Etelä-Savon kuntien välinen nettomuutto oli kaikkiaan -983 henkilön verran miinuksella. Nettomuutto jäi tappiolliseksi kaikissa pääasiallisen toiminnan ryhmissä. Eniten tappiota syntyi työllisistä (-464) sekä opiskelijoista (-266), jotka myös muuttivat määrällisesti eniten. 0–14-vuotiaista lapsista syntyi nettomuuttotappiota -105 henkilön verran ja työttömistä lähes saman verran (-104). Työllisten osuus muuttotappiosta oli 47 %, opiskelijoiden 27 %, 0–14-vuotiaiden 11 % ja työttömien 11 %.

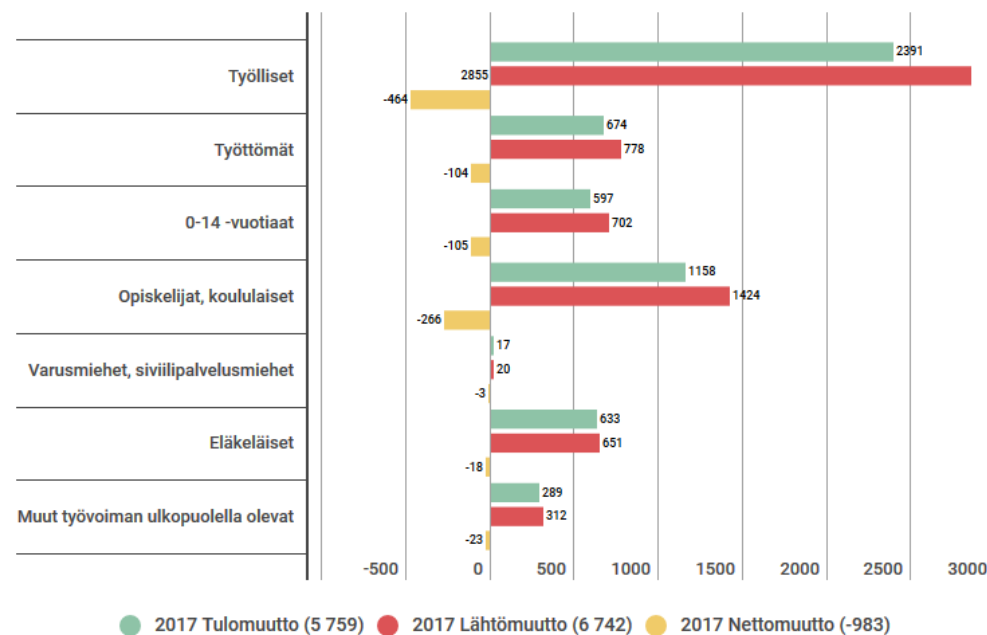
Kunnittain tarkasteluna työttömistä muuttajista syntyi vuonna 2017 nettomuuttotappiota kymmenessä kunnassa, eniten Savonlinnassa (-48). Suurimmat nettomuuttovoitot työttömistä muuttajista kertyivät taas Heinävedellä (9) ja Puumalassa (8). Työllisistä muuttajien nettomuuttotappiot olivat syvimmät Mikkeliä (-190), Savonlinnassa (-189) ja Pieksämäellä (-31). Nettomuuttovoitto työllisistä muuttajista oli korkeimmillaan Puumalassa (12). Etelä-Savon kunnista kaikki kunnat Mikkeliä (+17) lukuun ottamatta saivat nettomuuttotappiota opiskelijoista ja koululaisista. Syvin nettomuuttotappio opiskelijoista

syntyi Savonlinnassa (-63). Katsauksen liiteosasta löytyvät tarkemmat kuntakohtaiset luvut muuttajista pääasiallisen toiminnan mukaan.

Etelä-Savon muuttajien pääasiallinen toiminta 2017

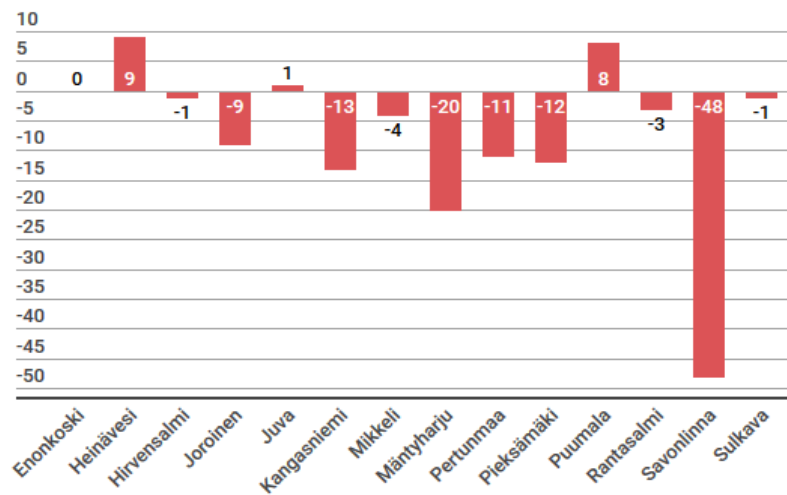
	Tulomuutto 2017	%-osuus	Lähtömuutto 2017	%-osuus	Tulo-Lähtö
Koko väestö	5 759	100,0 %	6 742	100,0 %	-983
Työlliset	2 391	41,5 %	2 855	42,3 %	-464
Työttömät	674	11,7 %	778	11,5 %	-104
0-14 -vuotiaat	597	10,4 %	702	10,4 %	-105
Opiskelijat, koululaiset	1 158	20,1 %	1 424	21,1 %	-266
Varusmiehet, siviilipalvelusmiehet	17	0,3 %	20	0,3 %	-3
Eläkeläiset	633	11,0 %	651	9,7 %	-18
Muut työvoiman ulkopuolella olevat	289	5,0 %	312	4,6 %	-23

Etelä-Savon muuttajat pääasiallisen toiminnan mukaan 2017



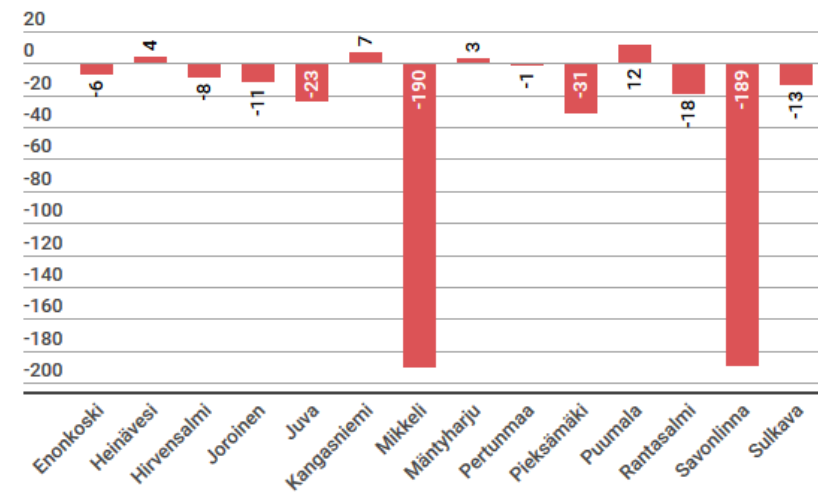
Etelä-Savon nettomuutto pääasiallisen toiminnan mukaan

kunnittain 2017: Työttömät



Etelä-Savon nettomuutto pääasiallisen toiminnan mukaan

kunnittain 2017: työlliset



Etelä-Savon nettomuutto pääasiallisen toiminnan mukaan

kunnittain 2017: Opiskelijat, koululaiset



5.2 MUUTTAJIEN KOULUTUSASTE

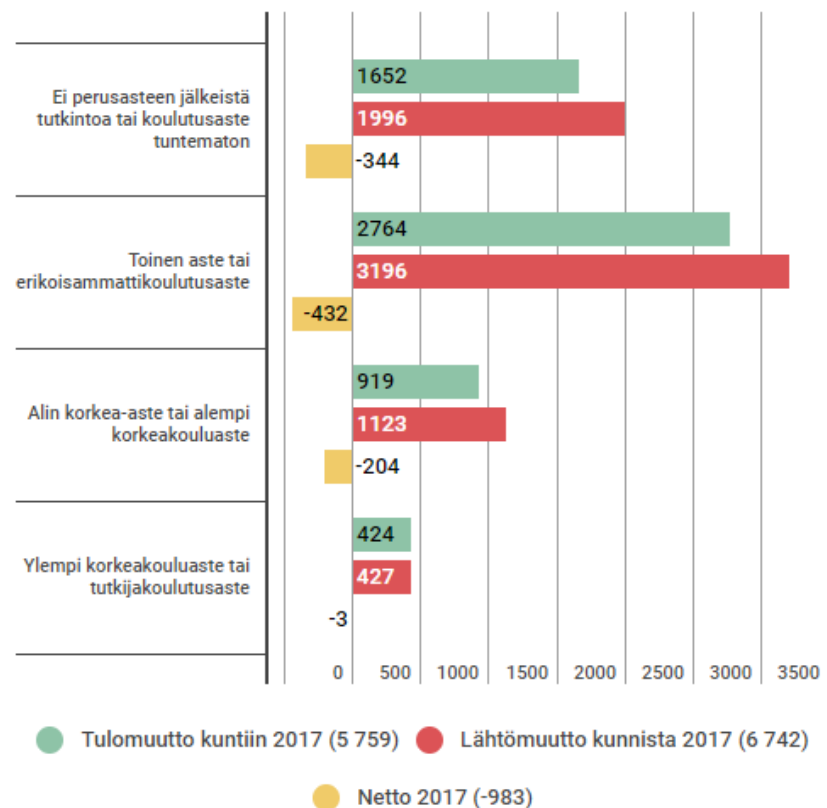
- **Noin puolella Etelä-Savon tulo- ja lähtömuuttajista oli vuonna 2017 toisen asteen koulutus ja reilulla neljänneksellä ei ollut peruskoulun jälkeistä tutkintoa lainkaan.**
- **Nettomuuttotappiota syntyi vuonna 2017 kaikilla koulutusasteilla, määrällisesti suurin tappio oli toisen asteen koulutetuista, -432 muuttajaa.**
- **Ylemmän korkeakoulututkinnon suorittaneiden muuttotappio oli erittäin pieni.**

Tilastokeskuksen tutkintorekisterissä koulutukseksi katsotaan kaikki sellainen perusasteen jälkeinen ja loppuun suoritettu koulutus, jonka kesto on vähintään 400 tuntia. Aikuiskoulutusta, kuntatyönantajan järjestämää koulutusta, järjestöjen ja yhdistysten antamaa koulutusta, kielikursseja, kirjeopetusta tms., ei lueta koulutukseksi. Koulutusastejaottelu noudattaa koulujärjestelmän rakennetta, jossa koulutus etenee vuosijaksoittain alemmilta koulutuksen asteilta ylemmille. Mitä pidemmästä koulutuksesta on kysymys, sitä korkeampi on koulutusaste. Kultakin henkilöltä on huomioitu vain yksi tutkinto.

Muuttajan suorittama tutkintoaste	Tulomuutto 2017		Lähtömuutto 2017		Tulo- ja lähtömuuton erotus	
		%-osuus		%-osuus		%-osuus
Ei perusasteen jälkeistä tutkintoa tai koulutusaste tuntematon	1 652	28,7 %	1 996	29,6 %	-344	35,0 %
Toinen aste tai erikoisammattikoulutusaste	2 764	48,0 %	3 196	47,4 %	-432	43,9 %
Alin korkea-aste tai alempi korkeakouluaste	919	16,0 %	1 123	16,7 %	-204	20,8 %
Ylempi korkeakouluaste tai tutkijakoulutusaste	424	7,4 %	427	6,3 %	-3	0,3 %
Kaikki koulutusasteet	5 759	100,0 %	6 742	100,0 %	-983	100,0 %

Koulutusasteittain tarkasteltuna Etelä-Savossa aktiivisimmin vuonna 2017 muuttivat toisen asteen tutkinnon suorittaneet, joiden ryhmässä myös muuttotappio oli suurin. Tulomuuttajia (2 764) oli lähtömuuttajia (3 196) vähemmän. Toiseksi eniten muuttivat vain perusasteen suorittaneet (tulo 1 652, lähtö 1 996, nettomuutto -344).

Etelä-Savon muuttajat koulutusasteen mukaan 2017



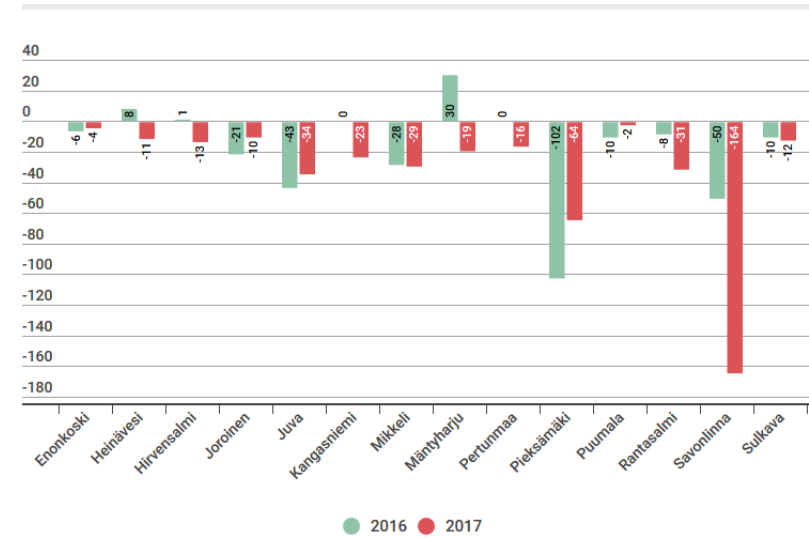
Kuntakohtaisissa kuvissa on yhdistetty alemman ja ylemmän korkeakoulututkinnon suorittaneiden muuttoluvut. Kunnittain tarkasteltuna vain perusasteen tutkinnon suorittaneista muuttovoittoa sai vain Kangasniemi, joka jäi 10 henkilöä voitolliseksi. Muuttotappiota perusasteen tutkinnon omaavista oli eniten Savonlinnassa (-89), Mikkelissä (-61) ja Joroisissa (-54).

Toisen asteen tutkinnon suorittaneista muuttovoittoa ei saanut mikään kunta. Tässä joukossa suurimmat muuttotappiot syntyivät Savonlinnassa (-164), Pieksämäellä (-64) sekä Juvalla (-34).

Korkea-asteen koulutetuista nettomuuttotappio oli suurempi kuin muuttovoitto, mutta voitollisia ja tappiollisia kuntia oli yhtä paljon eli seitsemän. Voitolliseksi ylsivät selkeimmin Mäntyharju (+15), Kangasniemi (+12), Puumala (+10) ja Hirvensalmi (+9). Syvimmät muuttotappiot olivat Mikkelissä (-121) ja Savonlinnassa (-110), mutta muissa kunnissa vähäisempää.

Katsauksen liiteosasta löytyvät tarkemmat kuntakohtaiset tiedot muuttajista koulutusasteen mukaan.

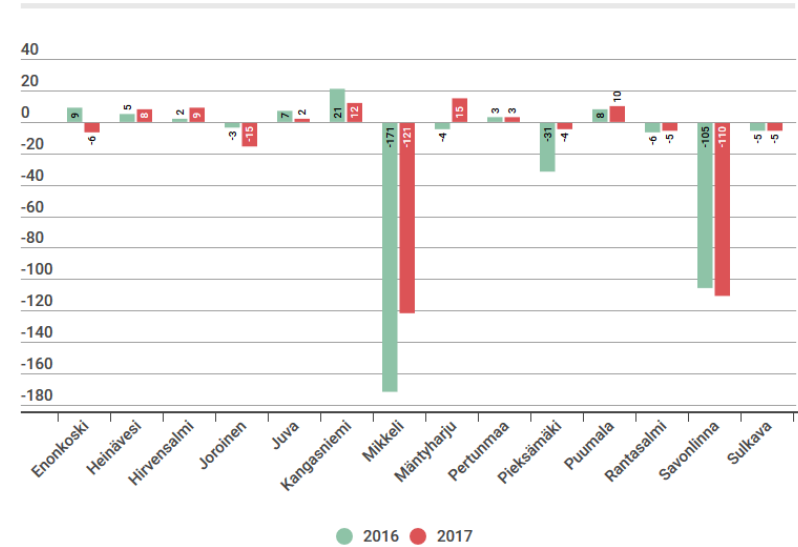
Etelä-Savon nettomuutto kunnittain 2016 ja 2017: Toinen aste



Etelä-Savon nettomuutto kunnittain 2016 ja 2017: vain perusaste



Etelä-Savon nettomuutto kunnittain 2016 ja 2017: Korkea-aste



5.3 TYÖLLISTEN MUUTTAJIEN AMMATTIASEMA

- Valtaosa työllisistä tulo- ja lähtömuuttajista oli palkansaajia.
- Yrittäjien osuus muuttajista oli sekä tulomuuttajissa että lähtömuuttajissa 6 prosenttia.
- Yksityisen sektorilla työskenteli lähtömuuttajista reilut vajaat 70 prosenttia ja julkisella sektorilla kolmannes

Seuraavaksi kuvatut muuttajien ammattiasematiedot kuvaavat maakuntien välisen ja maakunnan sisäisen muuttoliikkeen tietoja vuodelta 2017, *eivätkä sisällä maahan- ja maastamuuttoa.*

Vuonna 2017 Etelä-Savon kaikista tulomuuttajista työllisiä oli 2 391 (42 %) lähtömuuttajista 2 855 (42 %) henkilöä. Työllisten tulo- ja lähtömuuton erotus oli 464 henkilön verran negatiivinen. Työllisistä tulomuuttajista valtaosa, n. 94 prosenttia, on palkansaajia ja n. 6 prosenttia yrittäjiä. Myös työllisistä lähtömuuttajista 94 prosenttia oli palkansaajia ja 6 prosenttia yrittäjiä.

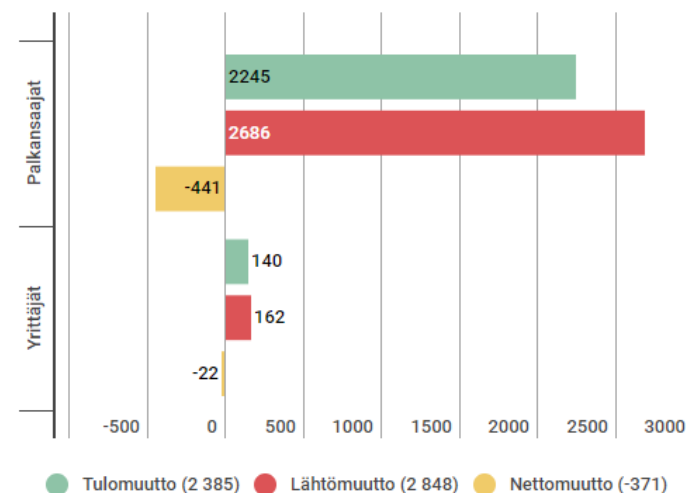
Maakunnassa syntyi palkansaajista 441 henkilön verran nettomuuttotappiota. Yrittäjätaustaisissa muuttajissa nettotappio oli pieni, 22 henkilöä. Edellisen väestökatsauksen aikaan eli vuoden 2015 tiedoilla yrittäjien nettomuutto oli kuitenkin vielä positiivinen. Etelä-Savosta muutti pois 140 yrittäjää ja maakuntaan muuttaneita yrittäjiä oli puolestaan 162.

Tarkasteltaessa muuttajia julkisen ja yksityisen sektorin mukaisesti voi todeta suurin piirtein niin, että tulomuuttajissa julkisen sektorin työllisiä on noin kolmannes ja yksityisen sektorin työllisiä selvä enemmistö, reilut 2/3. Lähtömuuttajissa puolestaan yksityisen sektorin osuus on suurempi.

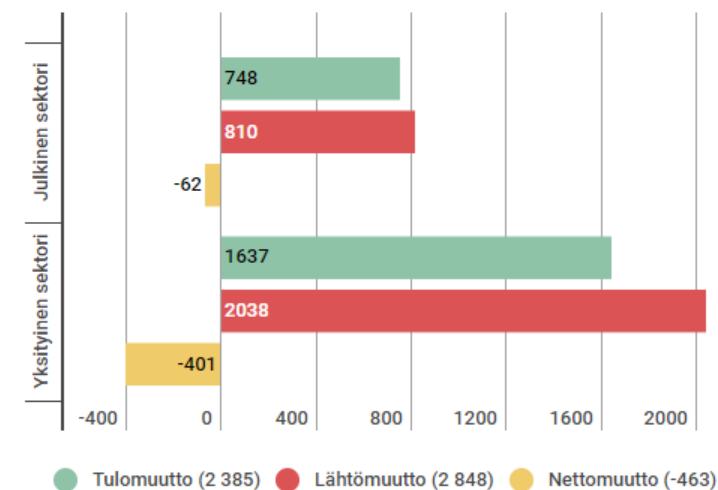
Etelä-Savon työllisten muuttajien työnantajasektori ja ammattiasema 2017

	Tulomuutto 2017	%-osuus	Lähtömuutto 2017	%-osuus	Tulo-Lähtö
Yhteensä	2391		2855		-464
Palkansaajat	2245	93,9 %	2686	94,1 %	-441
Yrittäjät	140	5,9 %	162	5,7 %	-22
Julkinen sektori	748	31,3 %	810	28,4 %	-62
Yksityinen sektori	1637	68,5 %	2038	71,4 %	-401

Etelä-Savon työllisten muuttajien ammattiasema 2017



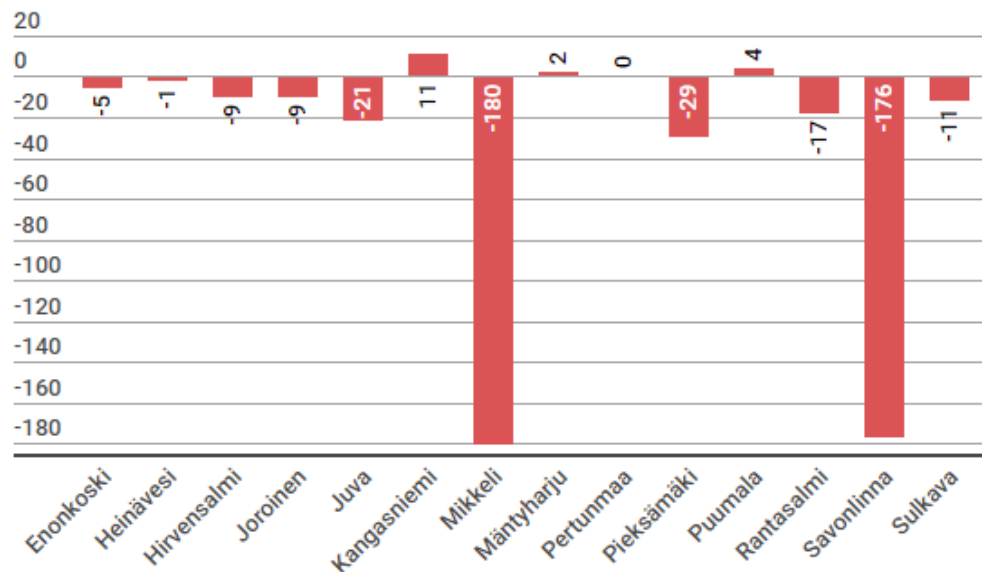
Etelä-Savon työllisten muuttajien ammattiasema 2017



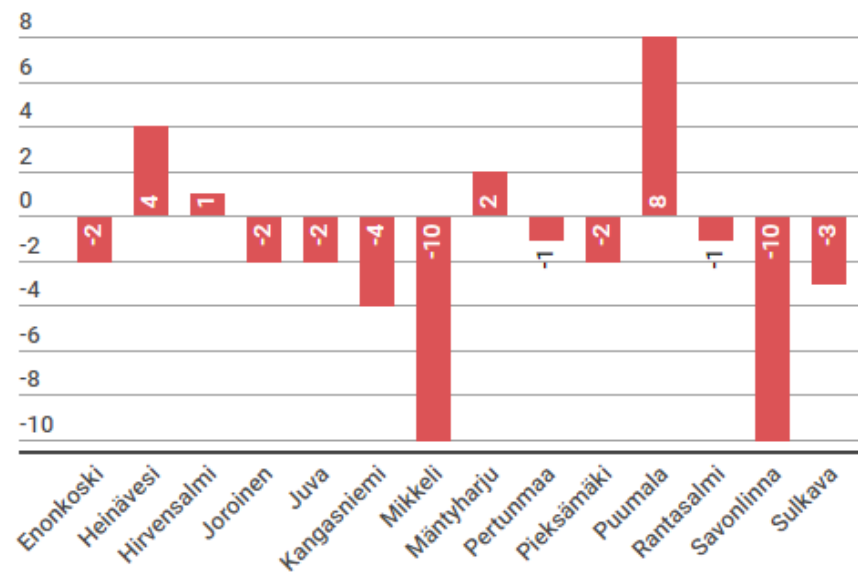
Kunnittain tarkasteltuna vuonna 2017 nettomuuttovoittoa palkansaajista saivat Kangasniemi (11), Mäntyharju (2) ja Puumala (4). Muissa kunnissa työllisten palkansaajien nettomuutto oli miinuksella, eniten Mikkelissä (-180) ja Savonlinnassa (-176). Työllisistä yrittäjistä

nettomuuttovoittoa Etelä-Savon kunnista saivat Puumala (8), Heinävesi (4), Mäntyharju (2), Mikkelä (2) sekä Hirvensalmi (1). Mikkelin ja Savonlinnan muuttotappio yrittäjissä oli kummallakin 10 henkilöä.

Etelä-Savon työllisten nettomuutto kunnittain 2017: Palkansaajat



Etelä-Savon työllisten nettomuutto kunnittain 2017: Yrittäjät



5.4 TYÖLLISTEN MUUTTAJIEN TOIMIALASEKTORI

- **Työlliset muuttajat työskentelivät yleisimmin sosiaali- ja terveystoimialoissa, kaupan tai teollisuuden toimialoilla.**
- **Vähiten muuttajia oli informaatio- ja viestintäalalla, kiinteistöalalla sekä vesi- ja sähköhuollon tehtävissä.**

Etelä-Savon työllisistä muuttajista määrällisesti eniten vuonna 2017 muuttivat terveys- ja sosiaalipalveluiden toimialalla työskentelevät sekä kaupanalalla työskentelevät. Katsauksen liitteistä löytyvät kuntakohtaiset tiedot.

Kun tarkasteluun otetaan yhteenlaskettuna kaikki työlliset tulo- ja lähtömuuttajat, työskentelivät Etelä-Savon työlliset muuttajat vuonna 2017 yleisimmin terveys- ja sosiaalipalveluissa, kaupan alalla, hallinto- ja tukipalvelutoiminnassa, teollisuudessa sekä koulutuslalla. Edelliseen muuttokatsaukseen verrattuna (vuoden 2015 tiedot), liikkuvuus on lisääntynyt kaikilla toimialoilla.

Eniten muuttotappiota vuonna 2017 syntyi hallinto- ja tukipalvelutoiminnassa (-91), rakentamisessa (-50) ja kaupanalalla (-50) sekä ammatillisen tieteellisen ja teknisen toiminnan alalla (-47). Edelliseen muuttoliikekatsaukseen verrattuna merkittävää on se, että sosiaali- ja terveystoimialojen vuoden 2015 muuttotappio, 187 henkilöä, on vuonna 2017 kaventunut 45 henkilöön.

Kaikista toimialoista muuttovoittoa syntyi vain kahdella toimialalla ja niissäkin vain hyvin niukasti. Kaksi henkilöä muuttovoittoiseksi jäi julkinen hallinto- ja maanpuolustus ja kotitalouksien toimintatyönantajana yhden henkilön verran. Edellisessä muuttoliikekatsauksessa vuoden 2015 tietojen mukaan muuttovoittoa tuli neljällä toimialalla, mutta yhtä lailla lukumäärät olivat pieniä.

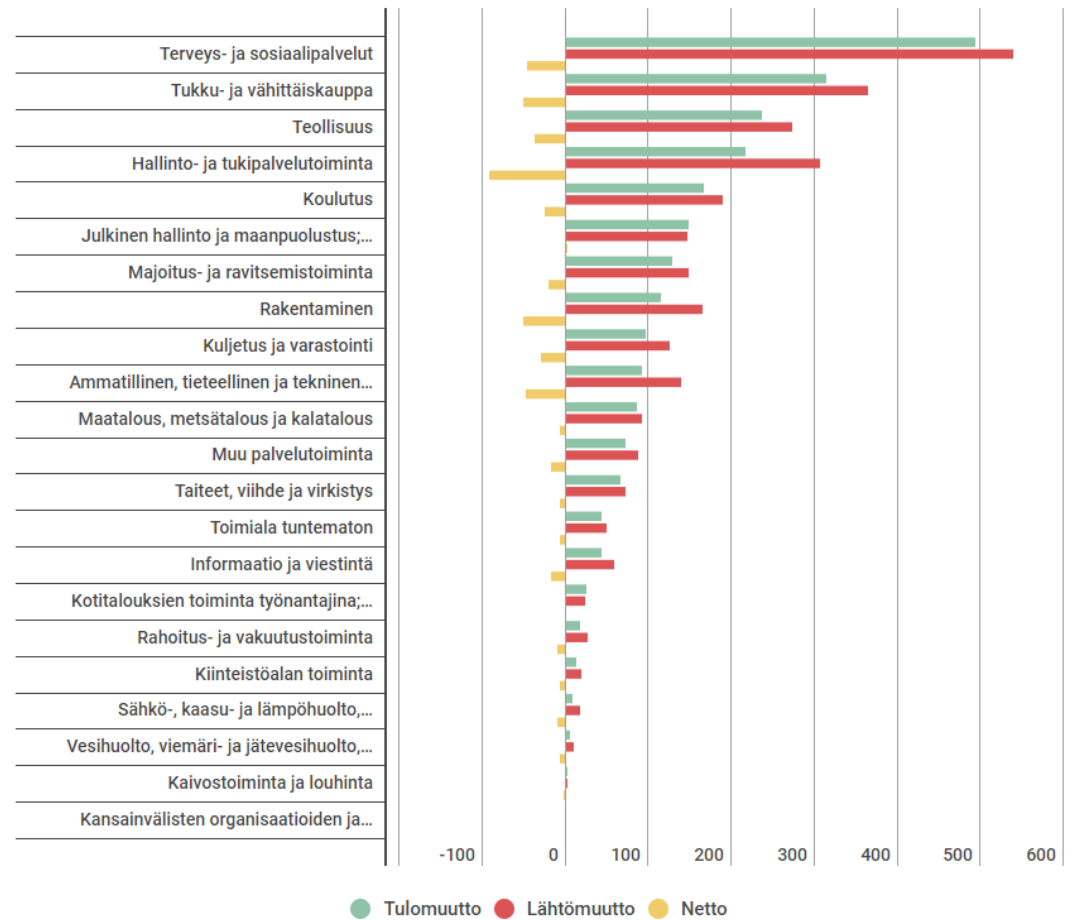
Millä aloilla muutetaan eniten?

Etelä-Savon työlliset muuttajat toimialoittain vuonna 2017*, TOP 10:

- 1** 1033
Sosiaali- ja terveysala
- 2** 678
Kaupanala
- 3** 523
Hallinto- ja tukipalvelutoiminta
- 4** 510
Teollisuus
- 6** 355
Koulutus
- 8** 296
Julkinen hallinto ja maanpuolustus
- 5** 280
Rakentaminen
- 7** 277
Majoitus- ja ravitsemistoiminta
- 9** 231
Ammatillinen, tieteellinen ja tekninen toiminta
- 10** 222
Kuljetus ja varastointi

*Työllisten muuttajien toimialat vuonna 2017: Toimialat sisältävät yhteenlaskettuna sekä kuntien välisen lähtö- että tulomuuton.

Työllisten muuttajien toimialat Etelä-Savossa 2017



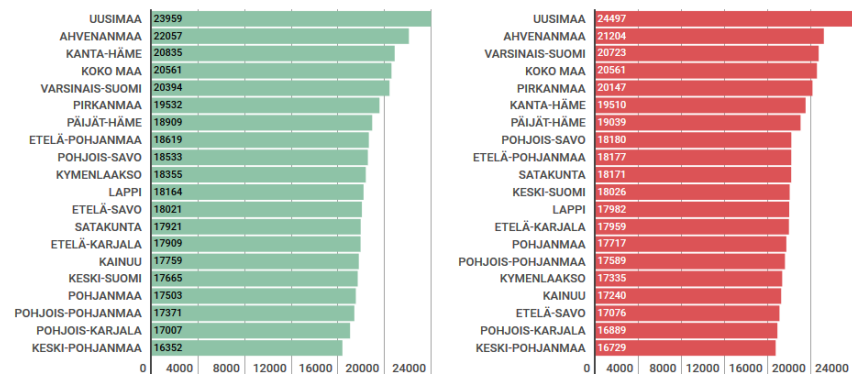
5.5 MUUTTAJIEN TULOT

- Etelä-Savon tulomuuttajien keskimääräiset tulot ovat hieman lähtömuuttajia suuremmat.
- Muuttajista suurin osa sijoittuu pienimpiin tuloluokkiin.
- Suurimmissa tuloluokissa on vähemmän muuttajia.
- Pientä muuttovoittoa saadaan 42 000 – 51 999 tuloluokassa.

Muuttajien taustatiedot –tietokannan tiedot muuttajien valtioveronalaisista tuloista perustuvat verohallituksen verotietokannan valtioveronalaisia tuloja koskeviin tietoihin vuodelta 2017. Valtioveronalaisiksi tuloiksi on katsottu tulot, joiden suuruus on vähintään 2 euroa. Keskituloilla tarkoitetaan tuloja laskettuna tulonsaajaa kohti.

Kaikkien Suomessa vuonna 2017 muuttaneiden keskimääräiset tulot olivat 20 561 euroa/ henkilö. Etelä-Savon kuntien välisen muuton tulomuuttajien keskimääräiset tulot vuonna 2017 olivat 18 021 euroa ja lähtömuuttajien hieman pienemmät, 17 076 euroa. Maakunnittain vertailtuna tulo- ja lähtömuuttajien tulot vuonna 2017 olivat korkeimmat Uudellamaalla ja matalimmat Keski-Pohjanmaalla. Etelä-Savon kuntien tulomuuttajien keskimääräiset tulot olivat maakunnista 12. suurimmat. Lähtömuuttajien keskimääräiset tulot olivat taas maan kolmanneksi pienimmät. Tätä selittää osittain Etelä-Savon lähtömuuttajien ikärakenne; suurin osa Etelä-Savon poismuuttajista on muualle opiskelemaan muuttavia 15–24 vuotiaita nuoria, joiden tulot ovat keskimäärin pienet.

Tulomuuttajien keskimääräiset tulot maakunnittain 2017 Lähtömuuttajien keskimääräiset tulot maakunnittain 2017



Etelä-Savon kunnista tulomuuttajien keskimääräiset tulot olivat korkeimmat vuonna 2017 Puumalassa (23 545) ja pienimmät Savonlinnassa (16 440). Kunnasta poismuuttaneiden keskimääräiset tulot olivat korkeimmat Kangasniemellä (19 340) ja pienimmät Heinävedellä (13 818).



18 021

Etelä-Savon tulomuuttajien keskimääräiset tulot 2017



28 284

Etelä-Savon työllisten tulomuuttajien keskimääräiset tulot 2017



17 076

Etelä-Savon lähtömuuttajien keskimääräiset tulot 2017



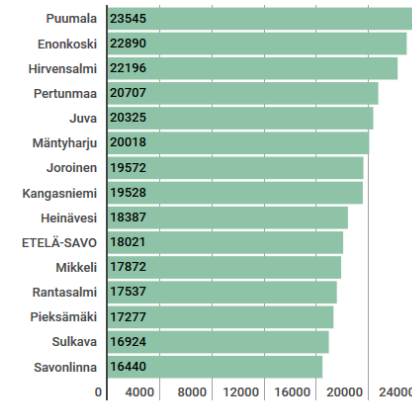
27 390

Etelä-Savon työllisten lähtömuuttajien keskimääräiset tulot 2017

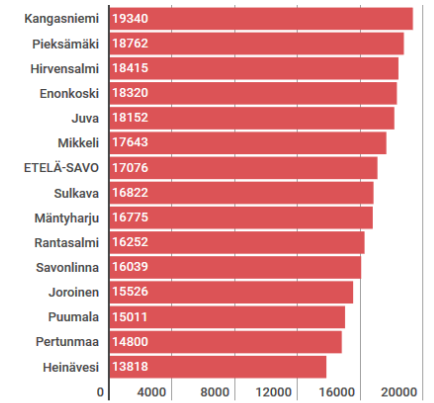
Kuntien välinen muutto, ei sisällä maahanmuuttajia

Tuloluokittain tarkasteltuna muuttajien määrät ovat suuremmat sekä lähtö- että tulomuutoissa luokissa 12 000 – 16 999 euroa ja 9 000 – 11 999 ansaitsevilla. Näissä tuloluokissa myös maakunnan nettomuuttotappiot olivat vuonna 2017 suurimmat. Vähiten Etelä-Savossa muuttivat kahteen ylimpään tuloluokkaan (42 000 – 51 999 ja 52 000 kuuluvat). Etelä-Savossa syntyi muuttovoittoa 42 000 – 51 999 euroa ansaitsevien tuloluokassa (+15) sekä ei tuloja -luokassa.

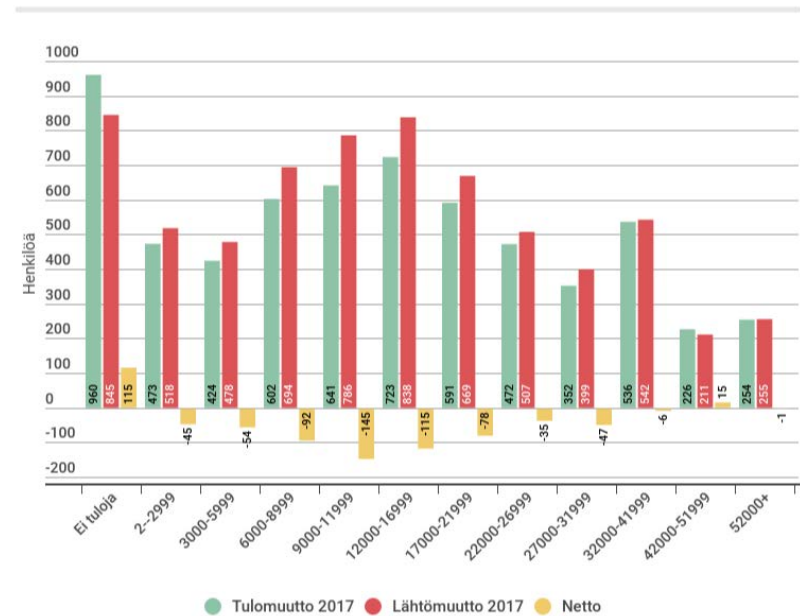
Tulomuuttajien keskimääräiset tulot 2017



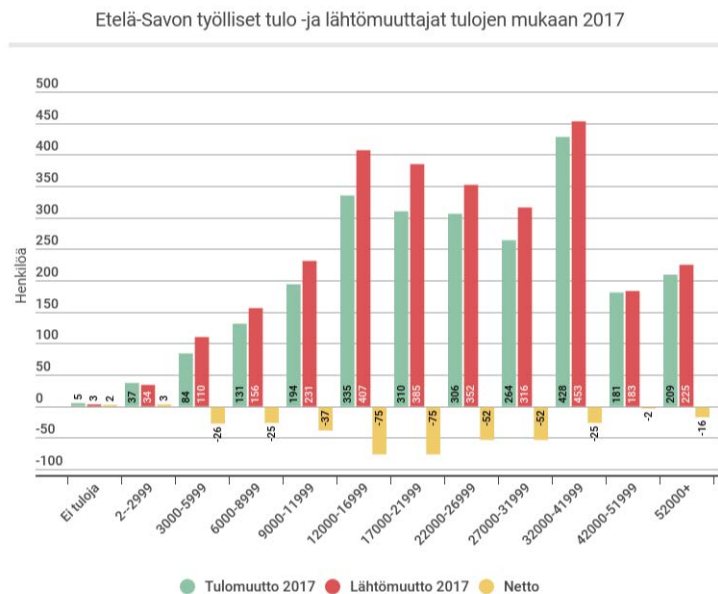
Lähtömuuttajien keskimääräiset tulot 2017



Etelä-Savon tulo- ja lähtömuuttajien tulojen mukaan 2017



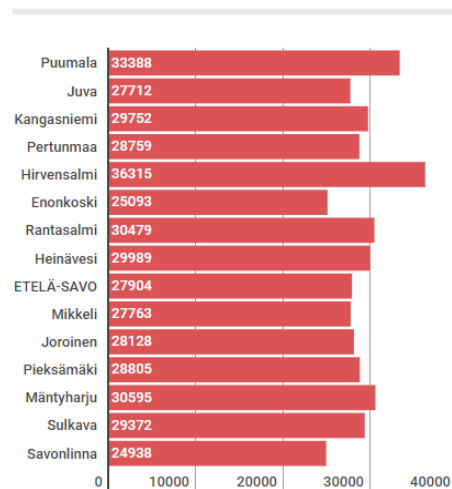
5.6 TYÖLLISTEN MUUTTAJIEN TULOT



Jos tarkastellaan ainoastaan *työllisten* tulo- ja lähtömuuttajien tulotietoja ovat muuttajien keskimääräiset luonnollisesti korkeammat kuin kaikkia muuttajia tarkasteltaessa. Etelä-Savon kuntien työllisten tulomuuttajien keskimääräiset tulot vuonna 2017 olivat 27 904 euroa ja lähtömuuttajien hieman matalammat, 27 390 euroa. Työllisten tulomuuttajien keskimääräiset tulot olivat korkeimmat Hirvensalmella, 36 315 euroa ja matalimmat Savonlinnassa, 24 938 euroa. Työllisten lähtömuuttajien keskimääräiset tulot olivat korkeimmat Kangasniemellä, 35 169 euroa ja matalimmat Savonlinnassa, 24 978 euroa.

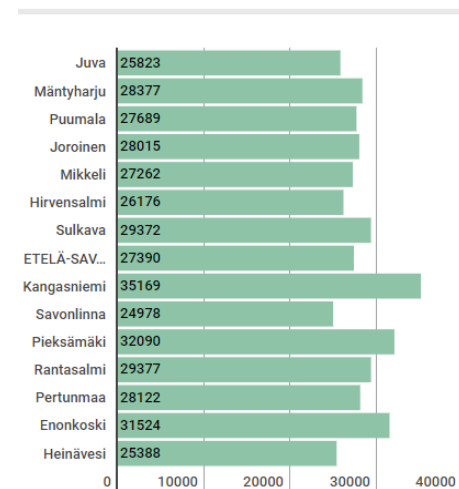
Työllisten tulomuuttajien keskimääräiset tulot

2017



Työllisten lähtömuuttajien keskimääräiset tulot

2017



6 ETELÄ-SAVON MAAHAN- JA MAASTAMUUTTO

- **Etelä-Savon maahanmuuton trendi on ollut kasvava kahta viime vuotta lukuun ottamatta.**
- **Suuri osa maahanmuuttajista tulee Venäjältä, mutta muuttajamäärät ovat kääntyneet laskuun.**
- **Suomalaistaustaisten maahanmuuttajien (paluumuuttajien) osuus Etelä-Savon maahanmuuttajista oli vuonna 2018 noin 22 prosenttia.**
- **Etelä-Savossa asui vuonna 2017 noin 1,2 prosenttia Suomessa asuvista ulkomaiden kansalaisista.**

Tässä luvussa tarkastellaan Etelä-Savon maahan- ja maastamuuton* määriä, muuttojen suuntia sekä Etelä-Savossa asuvia ulkomaiden kansalaisia. Edellisen luvun tapaan luvussa käsitellään tarkemmin maahanmuuttajien taustatietoja Tilastokeskuksen muuttaneiden taustatiedot -tilaston pohjalta. Tarkastelussa eivät ole mukana muuttoliiketilastoihin tilastoitumattomat, kansainvälistä suojelua hakevat turvapaikanhakijat.

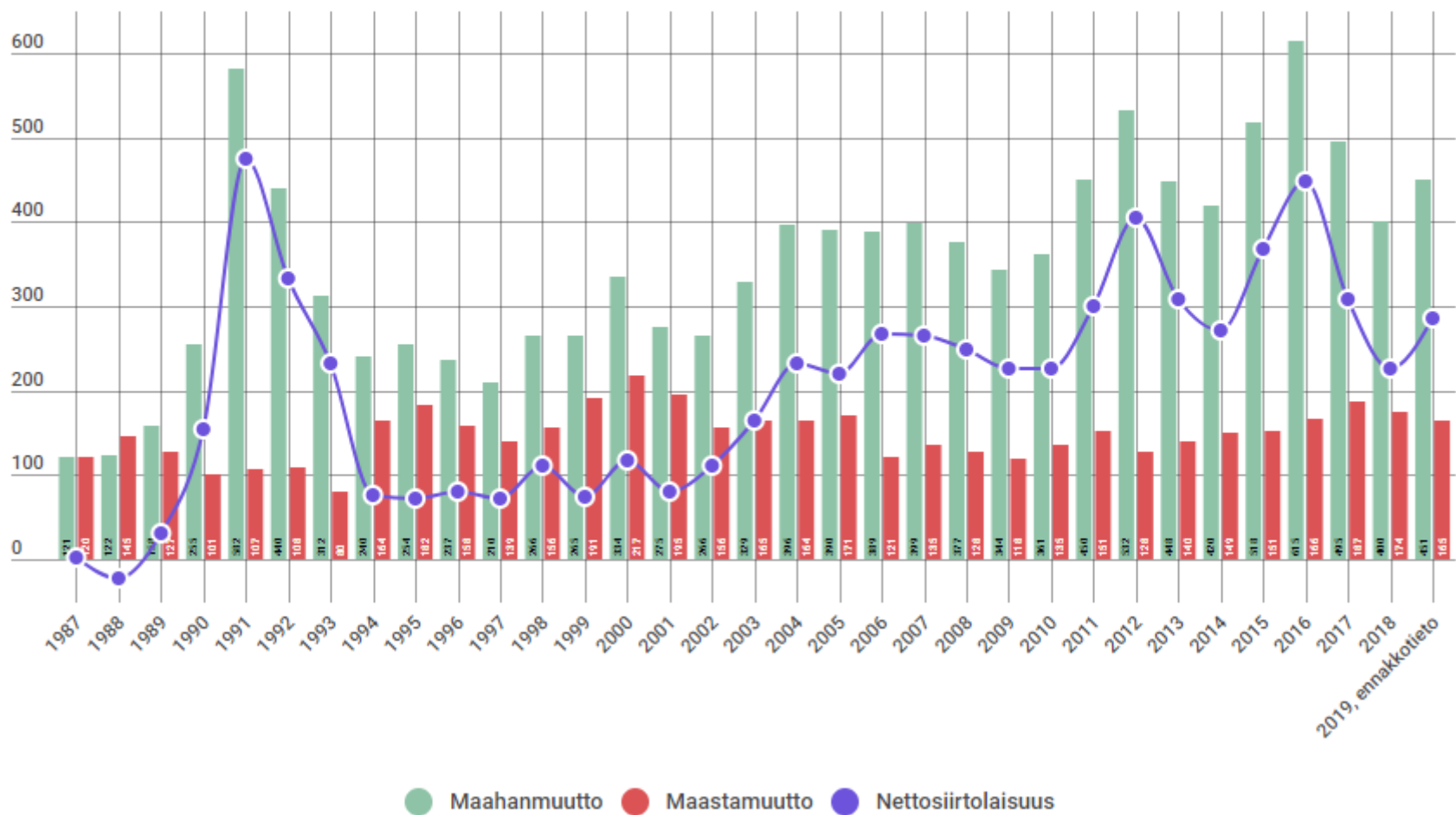
Suomeen muutti ulkomailta 31 106 henkeä vuonna 2018, ja Suomen maastamuutto ulkomaille oli 19 148 henkeä. Suomen saama muuttovoitto väheni selvästi vuonna 2018, sillä se oli 19 prosenttia vähemmän kuin edellisellä vuonna. Suomen saama muuttovoitto väheni 11 958 henkeen edellisen vuoden 14 824 hengestä. Syynä muuttovoiton vähenemiseen oli maahanmuuton väheneminen ja maastamuuton kasvu.

Etelä-Savossa maahanmuuttajien määrä on palautunut vuoden 2016 poikkeusvuoden jälkeen 2000-luvun alun tasolle. Maahanmuuttajia oli vuonna 2018 yhteensä 400 ja Etelä-Savosta ulkomaille muuttaneita puolestaan 174. Vuoden 2019 väestön ennakkotiedot näyttävät, että maahanmuuttajien määrä kasvoi hieman ja heitä oli 451. Maastamuuttajia oli puolestaan hiukan edellisvuotta vähemmän, 165. Muuttovoittoa maahan- ja maasta muuttaneista syntyi vuonna 2018 yhteensä 226 henkilön verran (nettosiirtolaisuus) ja vuonna 2019 ennakkotietojen mukaan 286.

Etelä-Savon maahanmuuton pitkän aikavälin trendi on ollut kasvava 1990-luvun alusta lähtien. 2000-luvulla maahanmuuttajia on ollut vuosittain keskimäärin 407. Maakunnan nettosiirtolaisuus eli maahanmuuttajien ja maasta pois muuttaneiden erotus on pysytellyt keskimäärin 252 henkilön verran plussalla. Maastamuutto on taas pysytellyt melko vakaalla tasolla, vaihdellen vuosittain 155 muuttajan molemmin puolin. Maahanmuuton vaikutus Etelä-Savon väestönkehitykseen on ollut olennainen, mutta kuntien välisen nettomuuton negatiivisen kehityksen voimistuessa, alkaa positiivisen nettomaahanmuuton vaikutus vähetä.

*Maahanmuuttaja: Suomeen muuttaneen henkilön, joka aikoo oleskella maassa yhtämittaisesti yli vuoden tai on oleskellut täällä yli kolme kuukautta, on ilmoitettava muutostaan asuinpaikkansa maistraatille (väestötietolaki 507/1993). Muiden kuin Suomen kansalaisten oleskelusta määrätään ulkomaalaislaissa (301/2004). Jos ulkomaan kansalainen aikoo jäädä vakituisesti asumaan Suomeen, hänellä on täytynyt olla voimassa oleskelun sallivat edellytykset vähintään vuoden (EU-maiden kansalainen) ja hänellä on oltava vuoden oleskeluun oikeuttava lupa tai jatko-oikeus oleskeluun (ks. laki 399/2007). Tällöin hänen kotikuntansa määräytyy yleensä samoin perustein kuin suomalaisen kotikunta (kotikuntalaki (201/1994 ja sen muutos 399/2007). Maistraatti vie näiden henkilöiden tiedot väestötietojärjestelmään.

Etelä-Savon maahanmuutto, maastamuutto ja nettomaahanmuutto 1987-2019



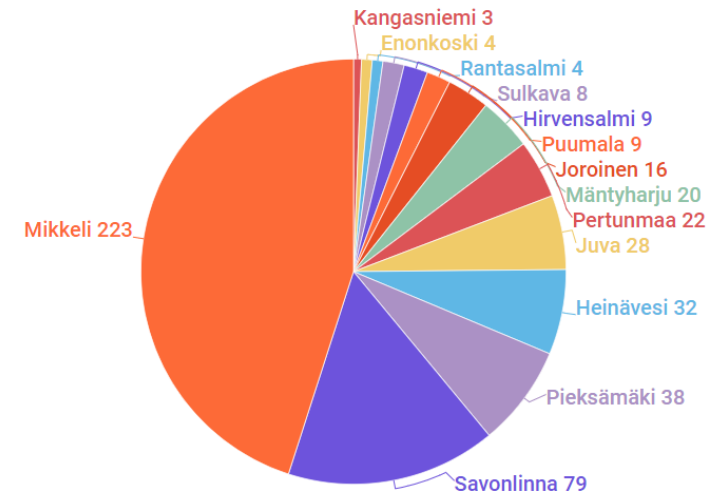
Etelä-Savon maahanmuuttajat 10 suurinta lähtömaata 2015-2018

	vuosi 2015	^	vuosi 2016		vuosi 2017		vuosi 2018
Iran	71	Venäjä	97	Turkki	67	Venäjä	50
Venäjä	68	Vietnam	53	Syyria	57	Viro	30
Viro	46	Irak	47	Ruotsi	35	Irak	27
Libanon	21	Afganistan	40	Irak	33	Vietnam	19
Ruotsi	21	Iran	45	Venäjä	33	Espanja	25
Vietnam	20	Viro	35	Tuntematon	31	Turkki	18
Ukraina	18	Libanon	30	Viro	26	Thaimaa	16
Yhdistynyt kuningaskunta	18	Syyria	35	Yhdistynyt kuningaskunta	27	Yhdysvallat (USA)	17
Syyria	17	Thaimaa	21	Ukraina	20	Ukraina	14
Saksa	14	Ruotsi	20	Saksa	16	Afganistan	14

Etelä-Savoon muutettiin vuonna 2018 yhteensä 60 eri maasta. Eniten muuttajia tuli Venäjältä (50), Virosta (30), Irakista (27), Espanjasta (25), Vietnamista (19), Turkista (18) ja Yhdysvalloista (16). Venäjältä tehdyt muutot ovat viimeisen 10 vuoden aikana vähentyneet ja ovat olleet kahden viime vuoden aikana alhaisemmalla tasolla kuin koskaan 2000-luvulla. Virosta muuttaneiden määrä on sen sijaan pysytellyt vakaana, noin 30–80 henkilön välimaastossa. Irakilaisten määrä on kolmena viime vuonna noussut noin 30:een. Takavuosien isohkoista muuttomaista on mm. Thaimaasta muutto hiipunut.

Pääosin maahanmuuttajat tulevat kaupunkiseuduille Mikkeliin tai Savonlinnaan, mutta vähäisemmässä määrin pienempiin maaseutumaisiin kuntiin. Nettosiirtolaisuus on lieventänyt muuttotappioita valtaosassa eteläsavolaisia kuntia.

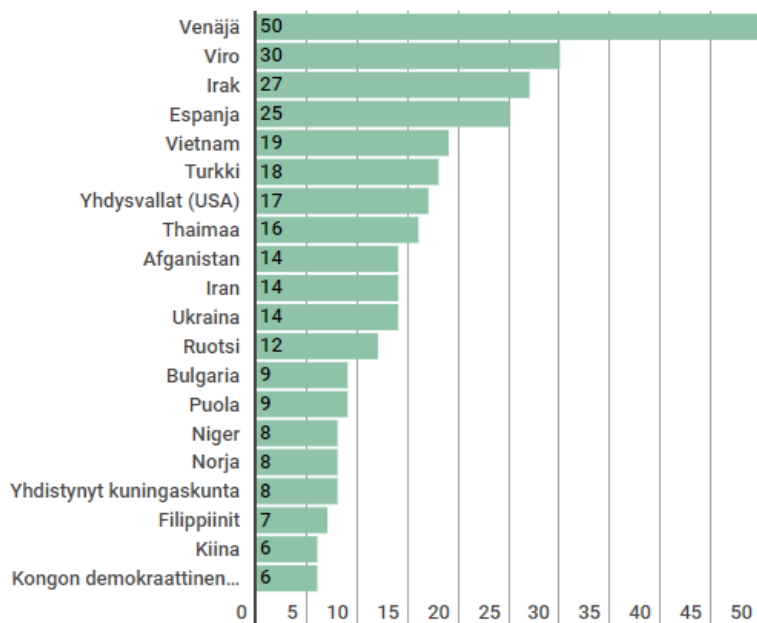
Etelä-Savon maahanmuuttajat kunnittain vuonna 2017



Etelä-Savosta muutti vuonna 2018 ulkomaille 174 henkilöä. Yleisimmät maastamuuton määränpäättäjät vuonna 2018 olivat Espanja (21), Viro (21), Ruotsi (18), Venäjä (12), Australia (11) ja Thaimaa (10). Espanjaan muutto on viime vuosina selvästi voimistunut, vaikka lukumääräisesti muutto on vielä pientä.

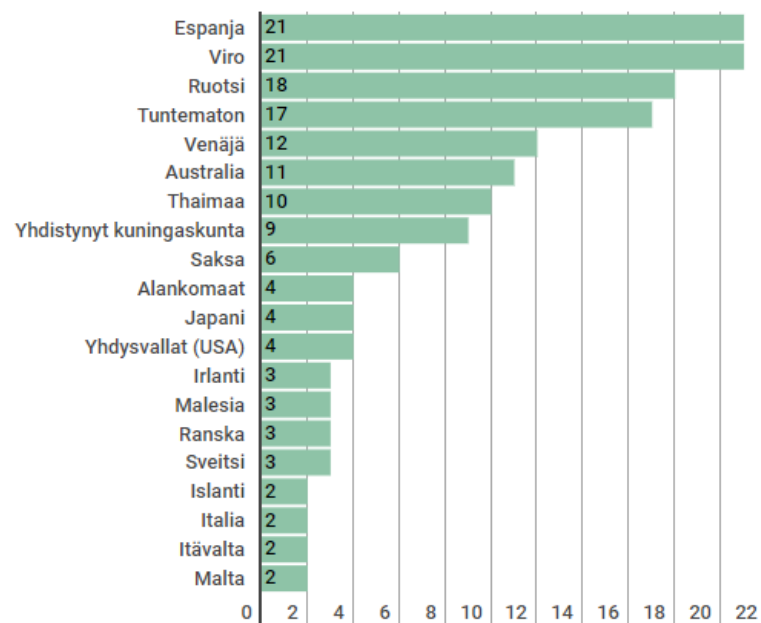
Etelä-Savon maahanmuutto 2018

Maat, joista Etelä-Savoon on muutettu. TOP 20



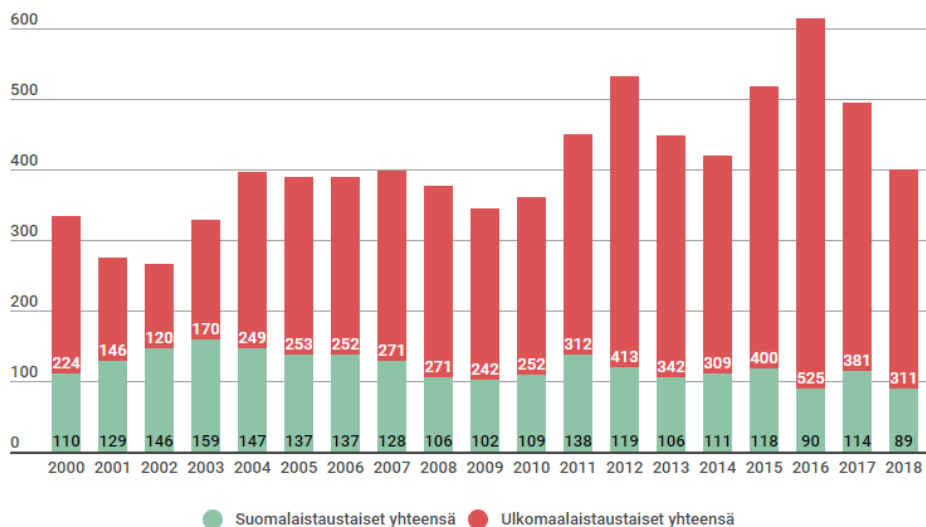
Etelä-Savon maastamuutto 2018

Maat, joihin Etelä-Savosta on muutettu. TOP 20



Etelä-Savoon vuonna 2018 tulleista maahanmuuttajista valtaosa, noin 78 % (311 henkilöä) oli syntyperältään ulkomailla syntyneitä ulkomaalaistaustaisia. Syntyperältään suomalaistaustaisten osuus oli 22% (89 henkilöä). Suomalaistaustaisten osuus maahanmuuttajista on 2010-luvulla laskenut ja sama trendi on havaittavissa koko maan tasolla. Suomeen vuonna 2018 tulleista 31 106 maahanmuuttajista 7 707 eli 25% oli suomalaistaustaisia ja 75 % ulkomaalaistaustaisia. Näin ollen suomalaistaustaisten osuus Etelä-Savoon tulleissa maahanmuuttajissa on hieman pienempi kuin koko maan tasolla.

Etelä-Savon maahanmuuttajat syntyperän mukaan 2000-2018

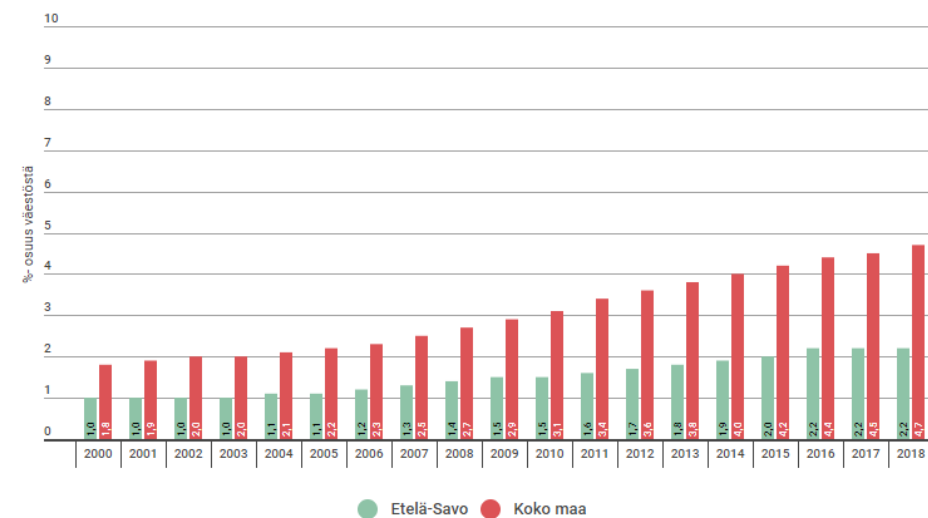


Maahanmuuton kasvun seurauksena Etelä-Savossa asuvien ulkomaiden kansalaisten määrä on kasvanut aina 1990-luvun alusta lähtien. Etelä-Savossa asui vuonna 2018 kaikkiaan 3 191 ulkomaiden kansalaista. Suurimmat Etelä-Savossa asuvat kansalaisuusryhmät vuonna 2018 olivat Venäjä (817), Viro (467), Afganistan (213), Syyria (158), Thaimaa (158), Ukraina (110) ja Vietnam (109).

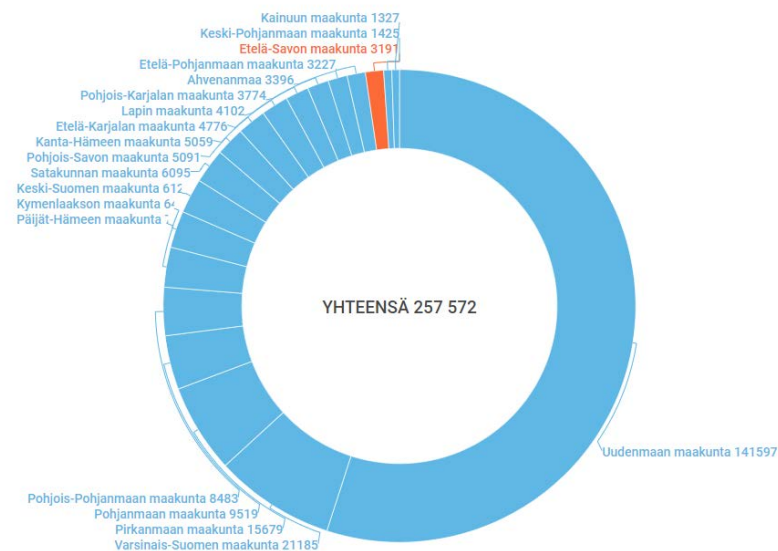
Etelä-Savossa asuvien ulkomaiden kansalaisten määrä vastaa 2,2 prosenttia maakunnan koko väestöstä. Koko maassa ulkomaan kansalaisia oli vuonna 2018 yhteensä 257 572 eli 4,7 % väestöstä. Maakunnittain vertailtuna eniten ulkomaiden kansalaisia asuu Suomessa Uudellamaalla (141 597) ja Varsinais-Suomessa (21 185). Etelä-Savossa ulkomaiden

kansalaisia on maakunnista määrällisesti kolmanneksi vähiten. Etelä-Savoa vähemmän ulkomaiden kansalaisia asuu maakunnista Keski-Pohjanmaalla (1 425) ja Kainuussa (1 327).

Ulkomaan kansalaisten prosenttiosuus koko väestöstä koko maassa ja Etelä-Savossa

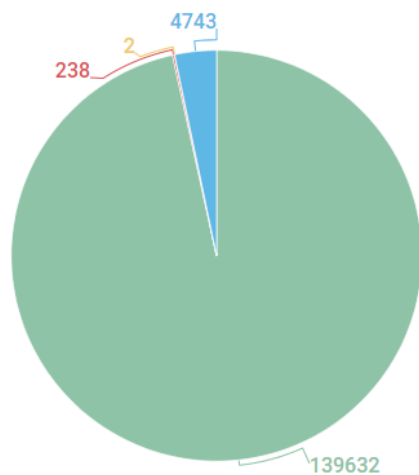


Suomessa asuvat ulkomaiden kansalaiset 2018



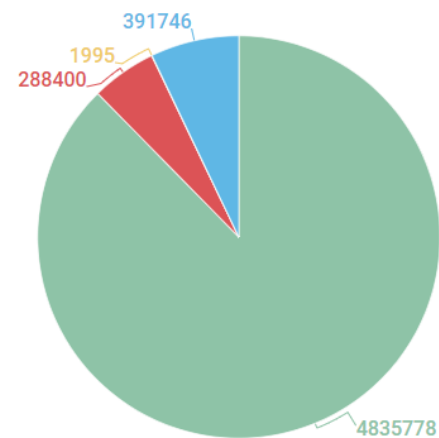
Maahanmuuton lisääntyä on myös maakunnassa asuvien vieraskielisten määrä tasaisesti kasvanut. Kotimaisista kielistä suomenkielisiä oli 139 632, ruotsinkielisiä 238 ja kaksi saamenkielistä. Vieraskielistä väestöä oli 4 743 ja ne jakaantuivat 79 eri kieleen. Suurimpia vieraskielisten ryhmiä Etelä-Savossa olivat venäjä (1 722), viro (501), arabia (292), persia/farsi (265) ja thai (195).

Etelä-Savon väestö kielen mukaan
2018 (yht. 144 615 asukasta)



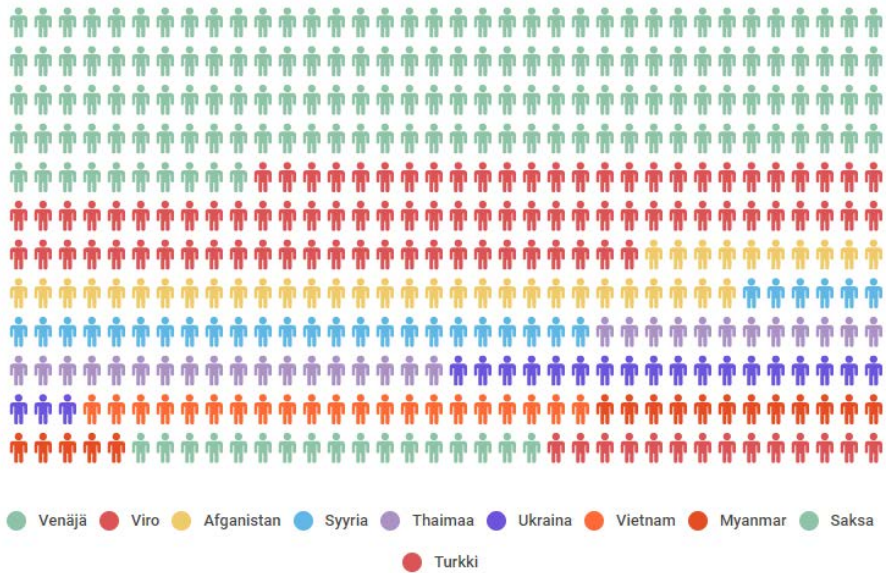
- Suomenkielisiä
- Ruotsinkielisiä
- Saamenkielisiä
- Vieraskielisiä

Koko maan väestö kielen mukaan
2018 (yht. 5 517 919 asukasta)

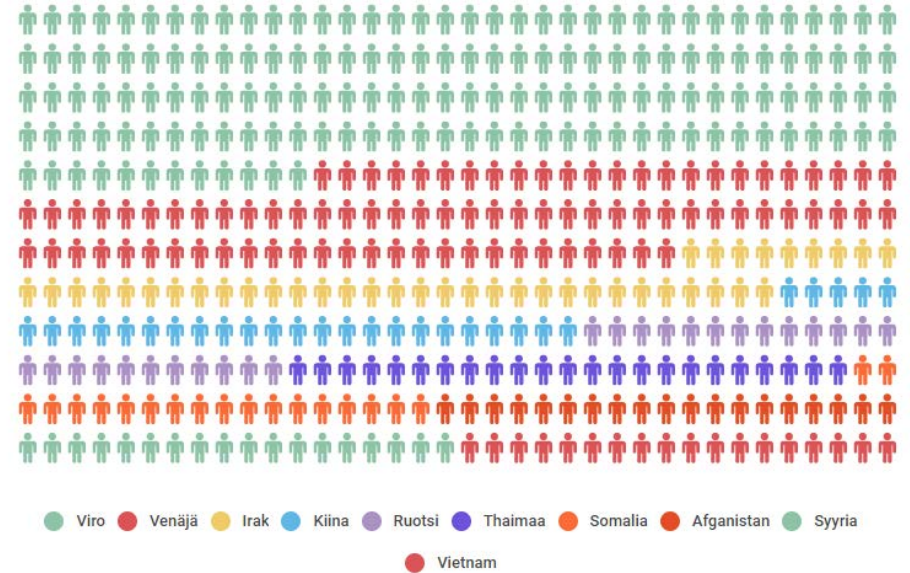


- Suomenkielisiä
- Ruotsinkielisiä
- Saamenkielisiä
- Vieraskielisiä

Etelä-Savon suurimmat kansalaisuusryhmät 2018, TOP10



Suomen suurimmat kansalaisuusryhmät 2018, TOP10



6.1 MAAHANMUUTTAJIEN IKÄ, SUKUPUOLI JA PÄÄASIALLINEN TOIMINTA

- Maahanmuuttajista suuri osa on alle 35-vuotiaita (vuonna 2018 n. 63 %).
- Vuonna 2017 suurimmat maahanmuuttajien (yht. 495) pääasiallisen toiminnan ryhmät olivat alle 15-vuotiaat lapset (23 %), muut työvoiman ulkopuolella olevat (21 %) ja työlliset (19 %).

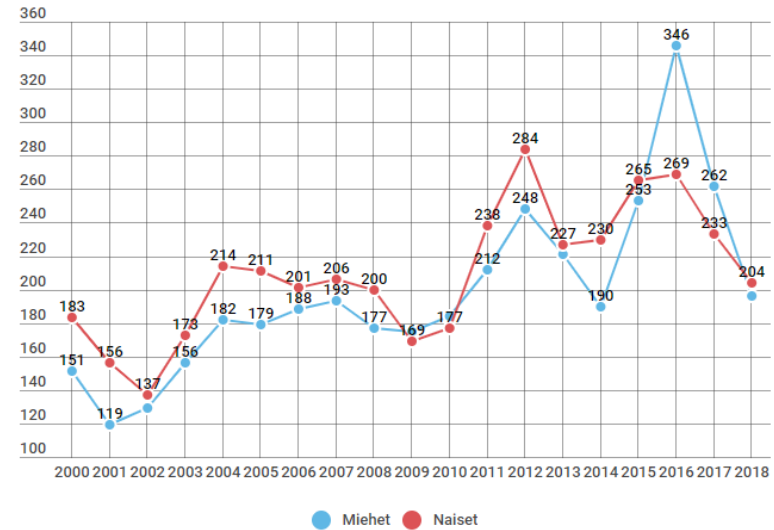
Maahanmuuttajat tulevat Etelä-Savoon eri syistä, esimerkiksi perhesyistä, töihin, opiskelemaan tai kansainvälisen suojelun perusteella. Tässä luvussa tarkastellaan edellisen luvuin tavoin muuttajien taustatiedot tietokannan kautta Etelä-Savon maahanmuuttajien profiilia ja tilaston uusimmat tiedot ovat vuodelta 2017. Eräät taustatiedot, kuten ikä ja sukupuoli on saatavilla myös Tilastokeskuksen avoimesta tietokannasta, jolloin tiedot koskevat vuotta 2018. Vuoden 2019 tiedot julkaistaan vasta loppukeväästä 2020.

Vuonna 2017 Etelä-Savoon muutti ulkomailta 495 henkilöä ja vuonna 2018 yhteensä 400 henkilöä. Suurin maahanmuuttajien ikäryhmä vuonna 2018 oli 15–24 vuotiaat (93 henkilöä),

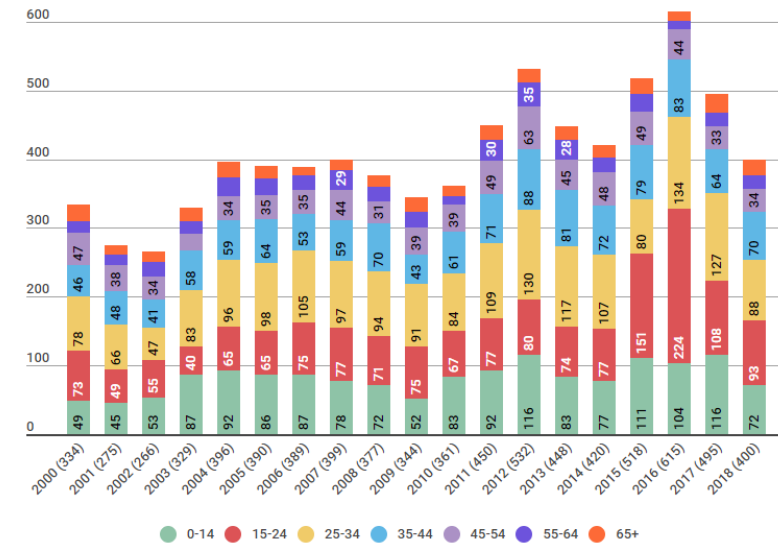
joiden osuus kaikista maahanmuuttajista oli noin 23 prosenttia. Toiseksi eniten maahanmuuttajissa oli 25–34-vuotiaita (88 henkilöä, 22 %) ja 0-14 vuotiaita lapsia (72 henkilöä, 18 %). Maahanmuuttajien nuori ikä heijastuu maakunnassa pysyvästi asuvaa väestöä kuvaavaan väestörakennetilastoon; Etelä-Savossa asuvat ulkomaiden kansalaiset ovat keskimäärin kantaväestöä nuorempia ja heissä on enemmän suhteellisen nuoria työkäisiä aikuisia. Ero tulee esiin erityisesti ikääntyneiden ikäryhmissä (65-), joissa ulkomaalaistaustaisten osuudet ovat hyvin pieniä kantaväestöön verrattuna.

Maahanmuuttajissa oli vuonna 2018 lähes yhtä paljon naisia (51 %, 204 henkilöä) ja miehiä (49 %, 196 henkilöä). Naisten osuus on ollut pitkällä aikavälillä pääosin suurempi kuin miesten osuus lukuun ottamatta poikkeuksellisen suuria maahanmuuton vuosia 2016 ja 2017.

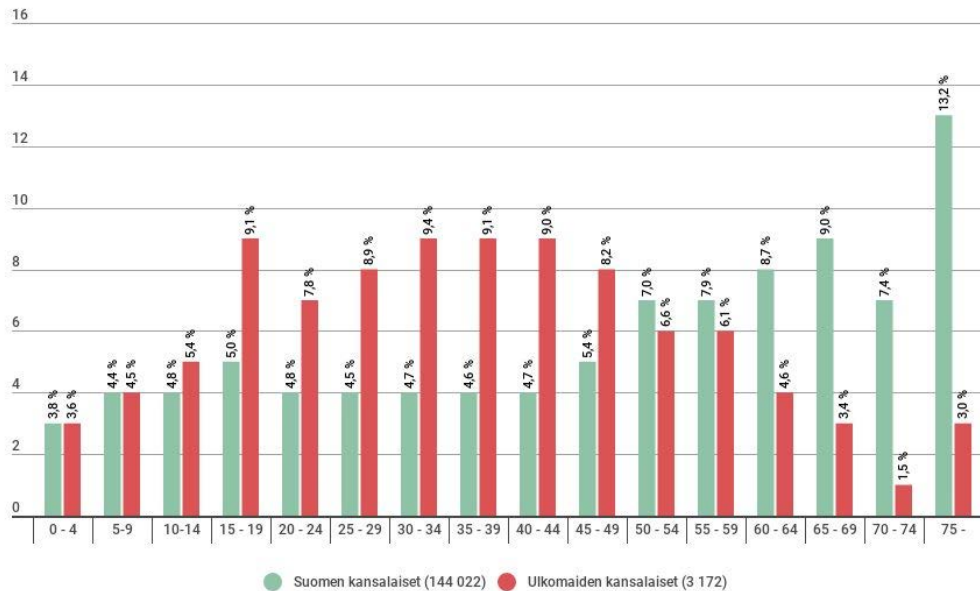
Etelä-Savon maahanmuuttajat sukupuolen mukaan 2000-2018



Etelä-Savon maahanmuuttajat iän mukaan 2000-2018

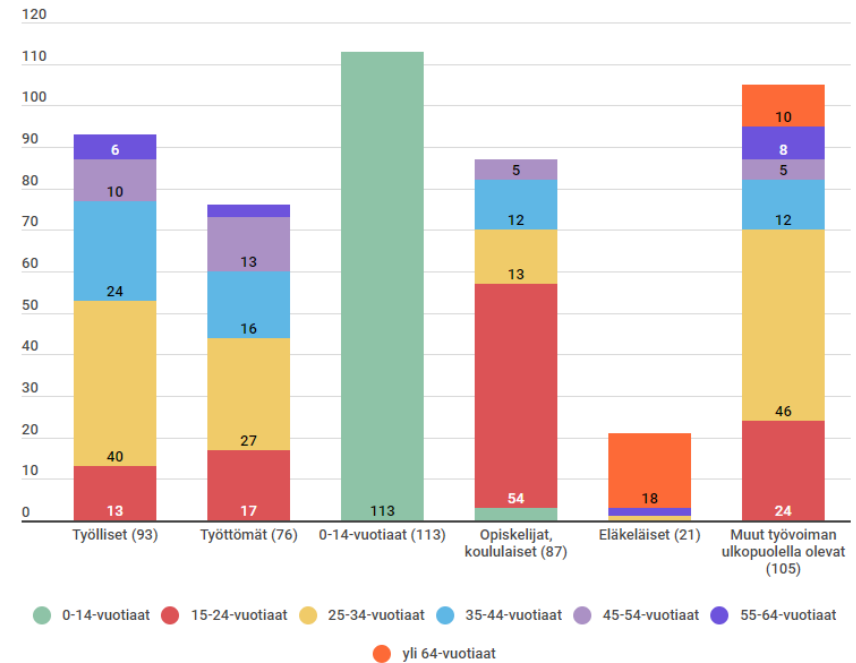


Etelä-Savossa asuvien suomen ja ulkomaiden kansalaisten ikäjakaumat 2017, %-osuudet väestöstä



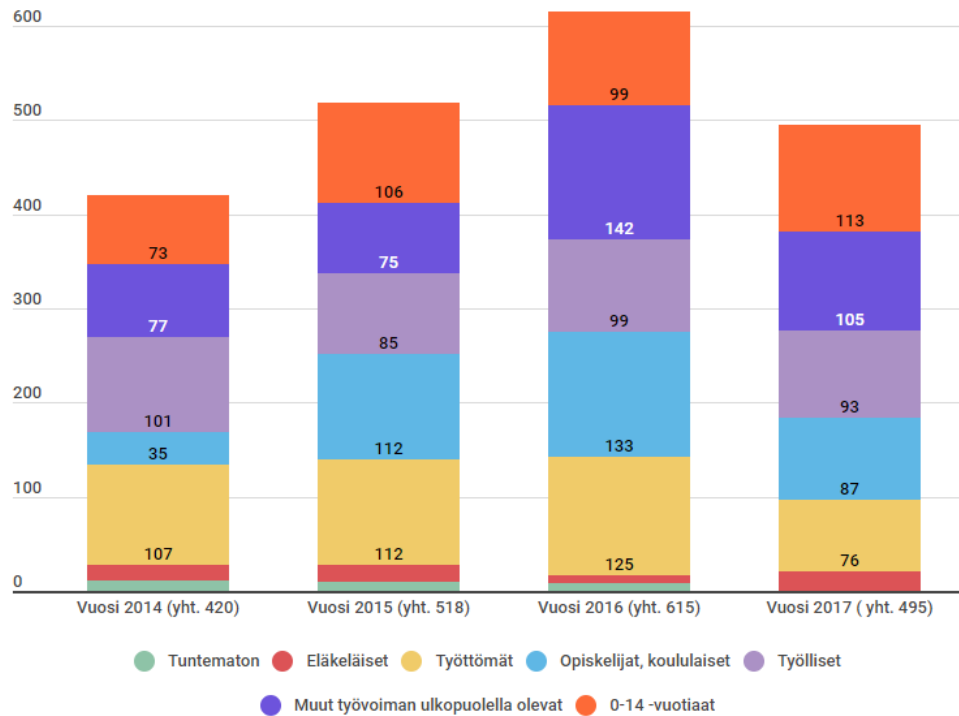
Pääasiallisen toiminnan mukaan tarkasteltuna suurin ryhmä Etelä-Savon maahanmuuttajissa oli vuonna 2017 alle 15-vuotiaat lapset, joita muuttaneista oli 113 eli 23 %. Muita työvoiman ulkopuolella olevia oli 21 %, mikä tarkoittaa 105 henkilöä. Ryhmään luetaan henkilöt, jotka eivät ole työllisiä, työttömiä, opiskelemissa eikä eläkkeellä. Työvoiman ulkopuolella olemista voi olla esimerkiksi lasten hoitoa kotona tai työkyvyttömyyttä. Seuraavaksi suurimmat ryhmät maahanmuuttajissa olivat työlliset, joita oli 19 % eli 93 henkilöä ja opiskelijoita on suurin

Etelä-Savon maahanmuuttajat pääasiallisen toiminnan mukaan ikäryhmittäin vuonna 2017



piirtein saman verran 87 henkilöä eli 18 %. Työttömiä oli hieman vähemmän 15 %, 76 henkilöä. Kun katsotaan eri ryhmien suhteellisten osuuksien kehitystä vuosina 2014–2017, voi havaita, että työttömien suhteellinen osuus maahanmuuttajista olisi laskussa, mutta muissa ryhmissä vuotuista vaihtelua on enemmän.

Etelä-Savon maahanmuuttajat pääasiallisen toiminnan mukaan 2014-2017



6.2 TYÖLLISET MAAHANMUUTTAJAT

- Maahanmuuttajista noin 19 prosenttia oli vuonna 2017 työllisiä.
- Yrittäjinä työllisistä maahanmuuttajista toimi 14 prosenttia.
- Maahanmuuttajan työpaikan toimiala oli vuonna 2017 yleisimmin maa-, metsä- tai kalatalous.

Tiedot työllisten maahanmuuttajien ammattiasemasta ja työnantajasektorista ovat Tilastokeskuksen maksullisesta muuttaneiden taustatiedot -tietokannasta vuosilta 2015–2017. Tarkastelussa eivät ole mukana aikaisemmin maakuntaan tulleet maahanmuuttajat, vaan kunkin vuoden kohdalla tarkastellaan vain kyseisenä vuotena maakuntaan muuttaneiden maahanmuuttajien tietoja. Pääasiallisen toiminnan kohdalla tieto kuvastaa muuttajan tilannetta tarkasteltavana vuoden viimeisenä päivänä, ei muuttoajankohtana.

Työllisten maahanmuuttajien määrä on pysytellyt viimeiset neljä vuotta miltei samalla tasolla. Vuonna 2017 Etelä-Savoon tulleista maahanmuuttajista työllisiä oli 19 %, vuosina 2016 ja 2017 n. 16 % ja vuonna 2014 n. 24 %. Työllisten suhteelliset osuudet ja määrät on esitetty edellisen luvun lopussa.

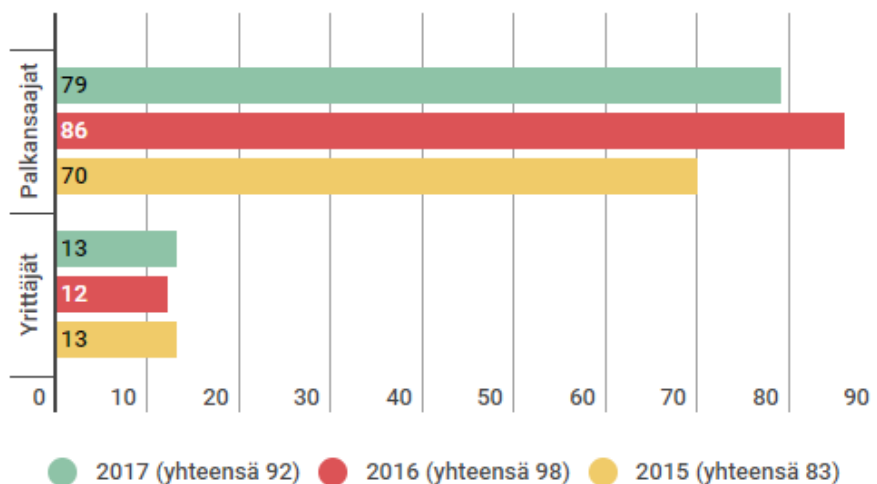
Ammattiaseman mukaan tarkasteltuna valtaosa (86 %, 79 henkilöä) työllisistä maahanmuuttajista kuului vuonna 2017 palkansaajiin. Yrittäjien osuus oli 14 prosenttia (13 henkilöä), mikä on selvästi enemmän kuin edellä kuvatussa maassamuutossa. Etelä-Savon maassamuuton työllisistä tulomuuttajista 5,9 prosenttia oli yrittäjiä.

17 % työllisistä maahanmuuttajista työskenteli vuonna 2017 julkisella sektorilla ja 83 % yksityisellä sektorilla.

Oheiseen kuvaajaan on koottu toimialat, joissa maakuntaan muuttaneet maahanmuuttajat työskentelivät yleisimmin vuosina 2014–2017. Maahanmuuttajista suurin osa, noin 23 %, työskenteli maa- metsä- ja kalatalouden alalla. Seuraavaksi yleisimmät työllisten toimialat olivat teollisuus (16 %), koulutus (11 %) ja kauppa (9 %).

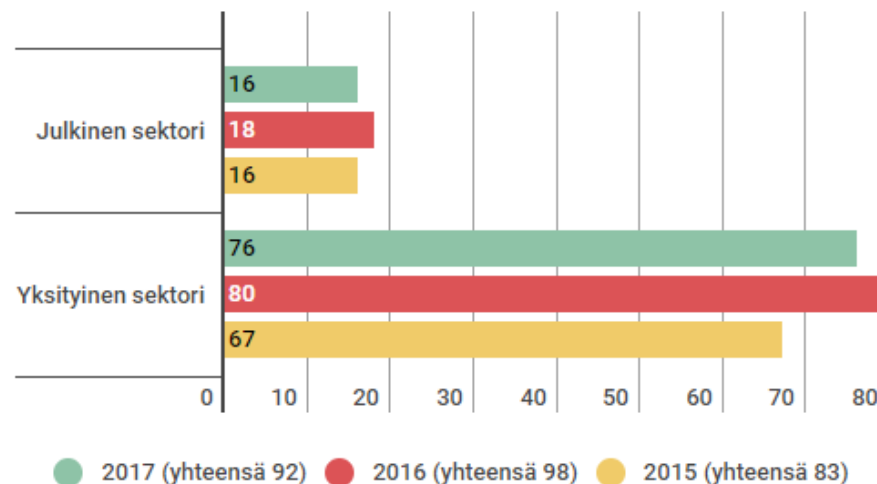
Etelä-Savon työllisten maahanmuuttajien ammattiasema

2015-2017

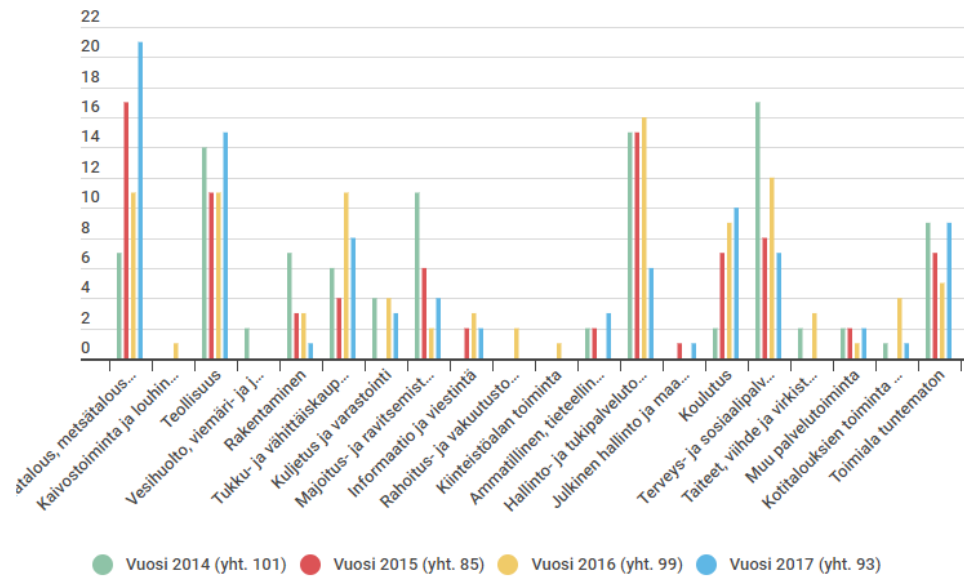


Etelä-Savon työllisten maahanmuuttajien

työnantajasektori 2015-2017



Etelä-Savon työlliset maahanmuuttajat toimialoittain 2014-2017



6.3 MAAHANMUUTTAJIEN TULOT

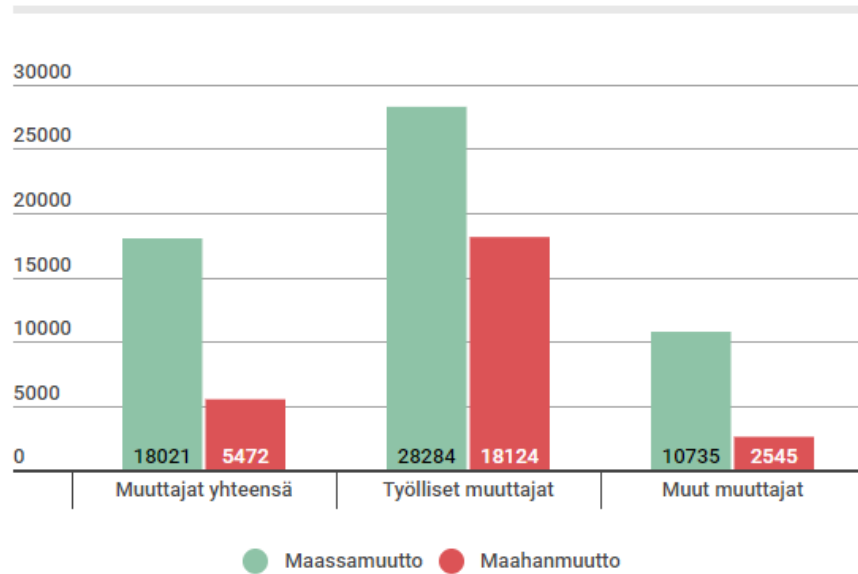
- **Maahanmuuttajien keskimääräiset tulot ovat merkittävästi muita muuttajia pienemmät.**

Etelä-Savon maahanmuuttajien keskimääräiset tulot vuonna 2017 olivat 5 472 euroa vuodessa. Maahanmuuttajien keskimääräiset tulot ovat huomattavasti muita (maan sisäisen muuton) tulomuuttajia keskimääräisiä tuloja pienemmät. Kaikkia muuttajia tarkasteltuna maassamuuttajien keskimääräiset tulot olivat vuonna 2017 yhteensä ja 12 549 euroa enemmän kuin maahanmuuttajilla. Eroa selittää etenkin maahanmuuttajien pääasiallinen toiminta. Työllisiä maahanmuuttajista oli ainoastaan vain noin 19 % ja opiskelijoita on suurin piirtein saman verran, 18 %. Työttömiä oli hieman vähemmän, yht. 15 %. Muita työvoiman

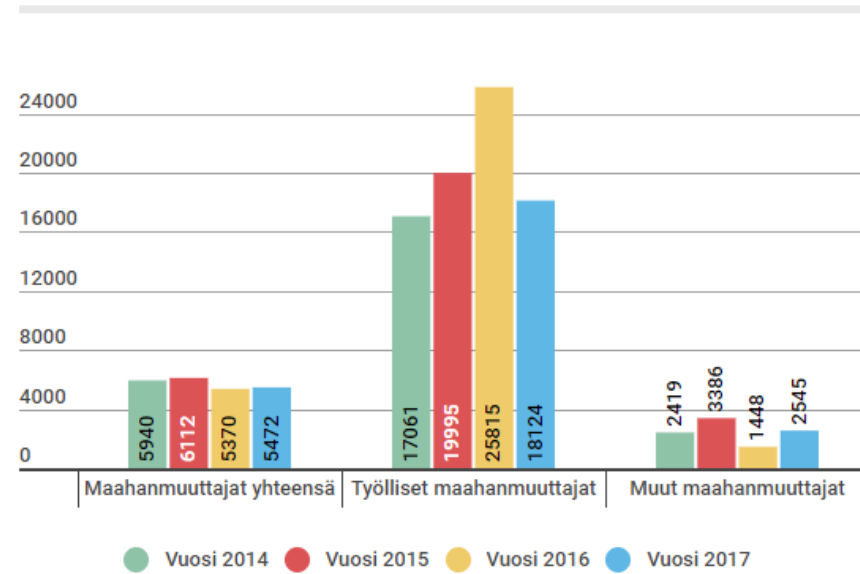
ulkopuolella olevia oli 21 % ja he eivät ole työllisiä, työttömiä, opiskelemissa eikä eläkkeellä. Työvoiman ulkopuolella olemista voi olla esimerkiksi lasten hoitoa kotona tai työkyvyttömyyttä.

Työllisten maassamuuttajien ja työllisten maahan muuttajien keskimääräisten tulojen välinen erotus oli sen sijaan pienempi, noin 10 000 euroa. Maahanmuuttajien työllisten vuotuiset tulot olivat keskimäärin noin 18 000 euroa.

Etelä-Savon maassa- ja maahanmuuttajien keskimääräiset tulot vuonna 2017, euroina



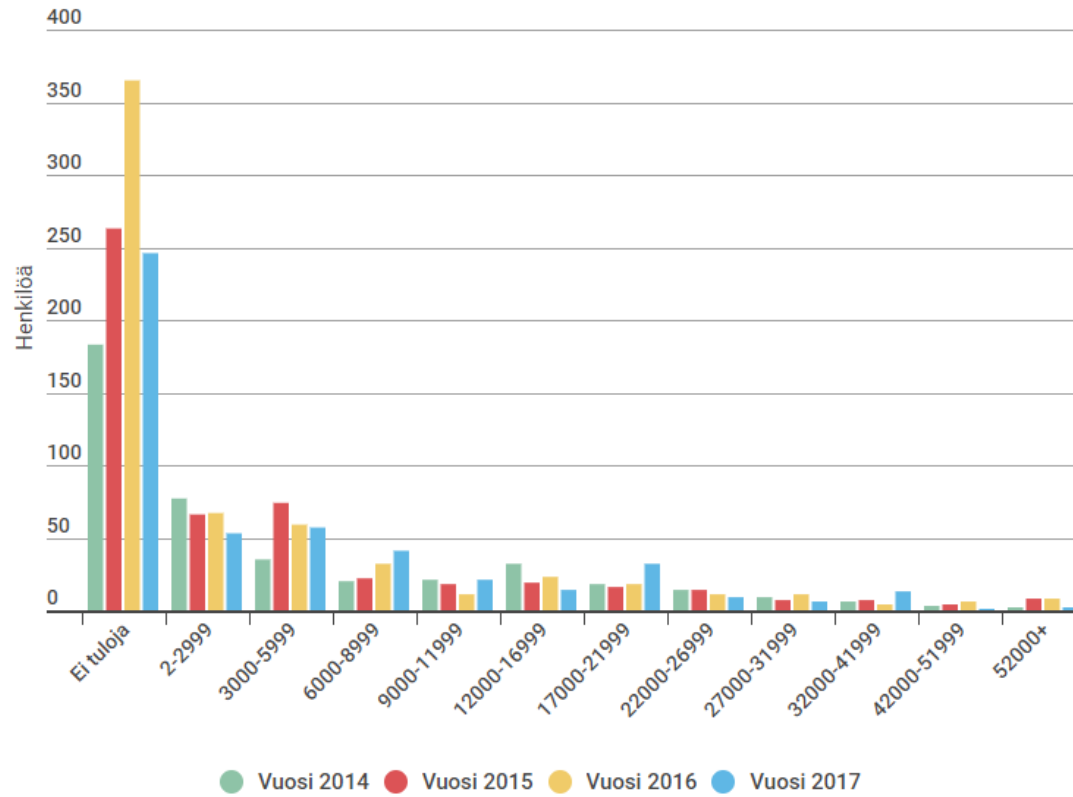
Etelä-Savon maahanmuuttajien keskimääräiset tulot vuosina 2014-2017, euroina



Vuonna 2017 Etelä-Savon maahanmuuttajista (yht. 495) tasan puolella eli 50 prosentilla ei ollut tuloja lainkaan. Maan sisäisessä muutossa Etelä-Savon tulomuuttajista reilu 18 prosenttia oli kokonaan vailla tuloja. 2-2999 euron tulot maahanmuuttajista oli vuonna 2017

n. 11 prosentilla (53 henkilöä) ja 3000-5999 euron tulot 12 %:lla maahanmuuttajista eli 57 henkilöllä.

Etelä-Savon tulo -ja lähtömuuttajat tulojen mukaan vuosina 2014-2017



7 LOPUKSI

Katsaukseen kootut tiedot kokoavat yhteen väestönkehityksen ja muuttoliikkeen tilannekuva Etelä-Savossa. Väestökehitys kokonaisuutena on edelleen jatkunut hyvin tappiollisena, mihin keskeiset syyt ovat pitkään jatkunut syntyvyyden aleneminen ja kuolleisuuden kasvu sekä viime vuosina myös maan sisäisen muuton tappiollisuus maakunnan näkökulmasta. Aineisto kuitenkin näyttää, että vääjäämättömältä vaikuttavalla Suomen sisäisellä keskittymiskehityksellä suurempiin keskuksiin on olemassa myös pienimuotoisempia vastavoimia. Positiivista on ollut se, että etenkin Uudeltamaalta, Keski-Suomesta ja Pirkanmaalta muutetaan edelleen hyvin Etelä-Savoon. Myös maahanmuutto on väestökehityksen positiivinen indikaattori: nettosiirtolaisuus on säilynyt positiivisena, mutta se on vielä kovin pienimuotoista. Etelä-Savon muuttovoitto on viimeisinä vuosina rajautunut 60-69-vuotiaisiin ja vielä selkeämmin vuosiin juuri ennen eläkeikää.

Muuttajien taustatietojen tarkastelu tuo pelkästään muuttajien määriä tarkasteleviin tilastoihin moniulotteisuutta ja auttaa hahmottamaan maakunnan muuttajien profiilia hieman paremmin. Laadulliset näkökulmat, kuten muuttajien itsensä henkilökohtaiset elämänpoliittiset valinnat Etelä-Savoon muuttoon liittyen jäävät kuitenkin pitkälti arvailujen varaan. Etelä-Savoon suuntautuneiden muuttojen motiivien ja syiden tarkempi selvittäminen esimerkiksi kysely- tai haastattelututkimuksella (esim. miksi tullaan, mikä maakunnassa houkuttaa ym.) toisikin arvokasta tietoa aluekehittämisen tueksi ja parhaimmassa tapauksessa lisäksi edellytyksiä vaikuttaa väestönkehityksen osa-alueisiin entistä paremmin.

Syksyllä 2019 julkaistu Tilastokeskuksen väestöennuste laskee, että nykyisen kehityksen jatkuessa vuoteen 2030 mennessä Etelä-Savon nykyisestä väestöstä on vähentynyt n. 11 % ja vuoteen 2040 mennessä n. 19 %. Väestöllinen huoltosuhde saavuttaa huippunsa vuonna 2035, jonka jälkeen tilanne hieman tasoittuu. Väestön laskevalla kehityksellä on aluetaloudellisia vaikutuksia mm. paikallismarkkinoiden volyymin heikkenemisenä, toimintojen keskittymisenä sekä julkiseen ja yksityiseen palvelutarjontaan.

Synkät luvut tilastoissa ja ennusteissa ohjaavat herkästi suhtautumaan tulevaisuuteen passiivisesti, asiana, joka on jo ikään kuin päätetty puolestamme. Ennusteita tarkasteltaessa on kuitenkin muistettava, että väestöennusteet ovat viimeisen viiden vuoden kehitykseen perustuvia laskelmia ja niiden tehtävänä on osoittaa, mitä seuraa, jos mikään ei muutu. Ennuste tarjoaa päätöksentekijöille mahdollisuuden reagoida. Tilastot ja ennusteet auttavat kehityksen suunnan tunnistamisessa ja tarjoavat pohjaa keskustelulle, jossa etsitään vaihtoehtoja tulevaisuudelle riippuen siitä, millaisia valintoja ja päätöksiä nyt teemme. Jos tavoitteeksi asetetaan Tilastokeskuksen ennustetta myönteisempi kehitys, on maakunnalla monta haastetta ratkaistavanaan. Miten saataisiin esimerkiksi maakunnassa kasvaneet, muualla opiskelevat nuoret valmistumisensa jälkeen palaamaan ja asettumaan perheineen Etelä-Savoon? Miten tulevaisuudessa onnistutaan säilyttämään maahanmuutto voimavarana? Miten maakunnan vetovoimatekijät saataisiin entistä paremmin kirkastettua ja hyödynnettyä uusista asukkaista ja yrityksistä kilpailtaessa?

Lisäksi on muistettava, että väestörakenteen ja muuttajien tilastointi perustuu rekistereihin, on poikkileikkaustieto vuoden viimeisen päivän tilanteesta, ja jättää kokonaan huomiotta mobiliteetin erään puolen, kausittaisen liikkuvuuden. Eteläsavolainen ominaispiirre onkin kausiväestön suuri määrä suhteessa tilastoituihin asukkaisiin. Väestötilastojen ulkopuolella liikkuvien ryhmien rooli tulisi saada entistä näkyvämmäksi ja vaikuttamaan esimerkiksi tulevaisuuden palveluja suunniteltaessa.

8 LIITTEET

8.1.1 Etelä-Savon väestönmuutokset

	Luonnollinen väest.muutos			Muuttoliike								Väestön- lisäys	Väkiluvun korjaus	Kokonais- muutos	Väkiluku	Solmitut avioliitot	Avioerot
	Elävänä syntyneet	Kuolleet	Luonnollinen väestönlisäys	Kuntien välinen tulomuut to	Kuntien välinen lähtömu utto	Kuntien välinen nettomu utto	Kunnan sisäinen muutto	Maahan muutto	Maasta muutto	Netto- siirto- laisuus	Kokonais- netto- muutto						
Etelä-Savon maakunta																	
1987	1 879	1 983	-104	5 019	5 721	-702	18 031	121	120	1	-701	-805	39	-766	175 332	761	312
1988	1 965	2 081	-116	5 376	5 564	-188	17 037	122	145	-23	-211	-327	-17	-344	174 988	840	373
1989	1 990	2 011	-21	5 860	5 587	273	14 790	158	127	31	304	283	12	295	175 283	719	409
1990	1 981	2 062	-81	5 264	5 370	-106	13 812	255	101	154	48	-33	-17	-50	175 233	685	374
1991	1 943	2 099	-156	4 467	4 930	-463	13 912	582	107	475	12	-144	-6	-150	175 083	728	354
1992	1 873	2 074	-201	4 146	4 282	-136	15 135	440	108	332	196	-5	41	36	175 119	633	390
1993	1 794	2 171	-377	4 030	4 315	-285	16 185	312	80	232	-53	-430	-3	-433	174 686	691	356
1994	1 856	1 918	-62	5 015	5 602	-587	15 642	240	164	76	-511	-573	5	-568	174 118	707	430
1995	1 741	1 998	-257	5 041	5 669	-628	16 077	254	182	72	-556	-813	16	-797	173 321	685	431
1996	1 722	2 017	-295	5 378	6 270	-892	17 840	237	158	79	-813	-1 108	13	-1 095	172 226	656	403
1997	1 620	1 927	-307	5 605	6 622	-1 017	18 144	210	139	71	-946	-1 253	36	-1 217	171 009	606	379
1998	1 574	1 985	-411	5 978	7 177	-1 199	18 855	266	156	110	-1 089	-1 500	12	-1 488	169 521	603	400
1999	1 499	1 972	-473	5 864	7 067	-1 203	18 917	265	191	74	-1 129	-1 602	39	-1 563	167 958	607	372
2000	1 431	1 974	-543	6 056	7 035	-979	17 636	334	217	117	-862	-1 405	22	-1 383	166 575	627	382
2001	1 454	1 923	-469	6 688	7 558	-870	18 746	275	195	80	-790	-1 259	13	-1 246	165 329	606	379
2002	1 372	1 921	-549	6 247	7 013	-766	18 386	266	156	110	-656	-1 205	6	-1 199	164 130	636	353
2003	1 363	1 956	-593	6 172	6 702	-530	17 921	329	165	164	-366	-959	-32	-991	163 139	599	366
2004	1 348	1 936	-588	6 404	6 950	-546	18 870	396	164	232	-314	-902	-18	-920	162 219	658	370
2005	1 306	1 971	-665	6 419	6 877	-458	17 867	390	171	219	-239	-904	10	-894	161 325	665	381
2006	1 316	1 968	-652	6 213	6 854	-641	17 831	389	121	268	-373	-1 025	6	-1 019	160 306	668	361
2007	1 297	1 940	-643	6 143	7 364	-1 221	17 354	399	135	264	-957	-1 600	-27	-1 627	158 679	673	307
2008	1 278	2 027	-749	6 053	6 802	-749	16 503	377	128	249	-500	-1 249	3	-1 246	157 433	663	346
2009	1 257	2 050	-793	5 784	6 243	-459	16 205	344	118	226	-233	-1 026	-30	-1 056	156 377	586	381
2010	1 229	2 042	-813	6 117	6 442	-325	16 210	361	135	226	-99	-912	7	-905	155 472	626	349
2011	1 306	2 001	-695	6 107	6 652	-545	15 994	450	151	299	-246	-941	-9	-950	154 522	603	354
2012	1 140	2 060	-920	5 928	6 507	-579	16 021	532	128	404	-175	-1 095	-1	-1 096	153 426	590	288
2013	1 214	2 068	-854	5 874	6 247	-373	15 205	448	140	308	-65	-919	11	-908	152 518	540	362
2014	1 180	2 099	-919	5 997	6 272	-275	13 991	420	149	271	-4	-923	-33	-956	151 562	513	348
2015	1 078	2 136	-1 058	6 019	6 576	-557	15 026	518	151	367	-190	-1 248	-9	-1 257	150 305	514	340
2016	1 064	2 165	-1 101	5 972	6 661	-689	14 125	615	166	449	-240	-1 341	11	-1 330	148 975	537	329
2017	1 012	2 145	-1 133	5 759	6 742	-983	13 756	495	187	308	-675	-1 808	27	-1 781	147 194	519	309
2018	898	2 183	-1 285	5 392	6 935	-1 543	14 239	400	174	226	-1 317	-2 602	23	-2 579	144 615	488	295
2019e	828	2 084	-1 256	4 929	6 173	-1 244	13 200	451	165	286	-958	-2 214	-21	-2 235	142 380	453	258

Kaikkina vuosina kunnat 1.1.2019 aluejaolla.

Lähde: Tilastokeskus

VÄESTÖMUUTOSTIETOJA KUNNITTAIN JA SEUTUKUNNITTAIN
ETELÄ-SAVOSSA 1.1. - 31.12.2018

	Väkiluku vuodenvaihte 2017/2018	Luonnollinen väestönmuutos		Muuttoliike							Väestönlisäys 1.1.-31.12.2018 (C+J=K)	Väkiluvun korjaus (L)	KOKONAISMUUTOS 1.1. - 31.12.2018 (K+L)	Kokonaismuutos, % 1.1. - 31.12.2018	Väkiluku LOPULLINEN 31.12.2018	
		(A)	(B)	(D)	(E)	(D-E=F)	(G)	(H)	(G-H=I)	KOKONAI- NETTOMUUTTO (F+I=J)						
Hirvensalmi	2 236	10	45	-35	76	125	-49	2	2	0	-49	-84	0	-84	-3,8	2 152
Kangasniemi	5 549	27	112	-85	193	207	-14	9	7	2	-12	-97	0	-97	-1,7	5 452
Mikkeli	54 261	402	660	-258	2 157	2 479	-322	219	81	138	-184	-442	-1	-443	-0,8	53 818
Mäntyharju	6 054	39	123	-84	222	273	-51	11	9	2	-49	-133	3	-130	-2,1	5 924
Pertunmaa	1 739	8	38	-30	96	93	3	1	1	0	3	-27	1	-26	-1,5	1 713
Puumala	2 208	6	42	-36	96	75	21	5	1	4	25	-11	0	-11	-0,5	2 197
MIKKELIN SEUTUKUNTA	72 047	492	1 020	-528	2 840	3 252	-412	247	101	146	-266	-794	3	-791	-1,1	71 256
Joroinen	4 917	39	66	-27	205	287	-82	11	5	6	-76	-103	-2	-105	-2,1	4 812
Juva	6 334	34	95	-61	218	273	-55	7	1	6	-49	-110	1	-109	-1,7	6 225
Pieksämäki	18 220	107	307	-200	602	719	-117	42	20	22	-95	-295	8	-287	-1,6	17 933
PIEKSÄMÄEN SEUTUKUNTA	29 471	180	468	-288	1 025	1 279	-254	60	26	34	-220	-508	7	-501	-1,7	28 970
Enonkoski	1 416	5	21	-16	48	50	-2	9	2	7	5	-11	0	-11	-0,8	1 405
Heinävesi	3 455	11	83	-72	117	164	-47	1	7	-6	-53	-125	-1	-126	-3,6	3 329
Rantasalmi	3 553	18	67	-49	156	158	-2	13	2	11	9	-40	1	-39	-1,1	3 514
Savonlinna	34 664	189	491	-302	1 131	1 924	-793	66	35	31	-762	-1 064	11	-1 053	-3,0	33 611
Sulkava	2 588	3	33	-30	75	108	-33	4	1	3	-30	-60	2	-58	-2,2	2 530
SAVOLINNIAN SEUTUKUNTA	45 676	226	695	-469	1 527	2 404	-877	93	47	46	-831	-1 300	13	-1 287	-2,8	44 389
ETELÄ-SAVO	147 194	898	2 183	-1 285	5 392	6 935	-1 543	400	174	226	-1 317	-2 602	23	-2 579	-1,8	144 615

VÄESTÖMUUTOSTEN ENNAKKOTIETOJA KUNNITTAIN JA SEUTUKUNNITTAIN
ETELÄ-SAVOSSA 1.1. - 31.12.2019

	Väkiluku vuodenvaihte 2018/2019	Luonnollinen väestönmuutos		Muuttoliike							Väestönlisäys 1.1.-31.12.2019 (C+J=K)	Väkiluvun korjaus (L)	KOKONAISMUUTOS 1.1. - 31.12.2019 (K+L)	Kokonaismuutos, % 1.1. - 31.12.2019	Väkiluku ENNAKKO 31.12.2019	
		(A)	(B)	(D)	(E)	(D-E=F)	(G)	(H)	(G-H=I)	KOKONAI- NETTOMUUTTO (F+I=J)						
Hirvensalmi	2 152	7	41	-34	112	100	12	12	4	8	20	-14	-1	-15	-0,7	2 137
Kangasniemi	5 452	20	103	-83	180	184	-4	1	5	-4	-8	-91	-1	-92	-1,7	5 360
Mikkeli	53 818	373	615	-242	1 873	2 458	-585	233	62	171	-414	-656	-10	-666	-1,2	53 152
Mäntyharju	5 924	33	100	-67	182	249	-67	12	11	1	-66	-133	3	-130	-2,2	5 794
Pertunmaa	1 713	9	32	-23	89	87	2	2	3	-1	1	-22	-1	-23	-1,3	1 690
Puumala	2 197	7	43	-36	88	108	-20	7	1	6	-14	-50	-1	-51	-2,3	2 146
MIKKELIN SEUTUKUNTA	71 256	449	934	-485	2 524	3 186	-662	267	86	181	-481	-966	-11	-977	-1,4	70 279
Joroinen	4 812	29	67	-38	226	252	-26	23	2	21	-5	-43	0	-43	-0,9	4 769
Juva	6 225	23	92	-69	198	247	-49	17	3	14	-35	-104	0	-104	-1,7	6 121
Pieksämäki	17 933	119	271	-152	524	641	-117	50	25	25	-92	-244	-6	-250	-1,4	17 683
PIEKSÄMÄEN SEUTUKUNTA	28 970	171	430	-259	948	1 140	-192	90	30	60	-132	-391	-6	-397	-1,4	28 573
Enonkoski	1 405	8	30	-22	51	68	-17	0	3	-3	-20	-42	0	-42	-3,0	1 363
Heinävesi	3 329	11	71	-60	133	164	-31	14	5	9	-22	-82	-1	-83	-2,5	3 246
Rantasalmi	3 514	21	60	-39	124	166	-42	3	4	-1	-43	-82	0	-82	-2,3	3 432
Savonlinna	33 611	160	503	-343	1 057	1 360	-303	71	35	36	-267	-610	-3	-613	-1,8	32 998
Sulkava	2 530	8	56	-48	92	89	3	6	2	4	7	-41	0	-41	-1,6	2 489
SAVOLINNIAN SEUTUKUNTA	44 389	208	720	-512	1 457	1 847	-390	94	49	45	-345	-857	-4	-861	-1,9	43 528
ETELÄ-SAVO	144 615	828	2 084	-1 256	4 929	6 173	-1 244	451	165	286	-958	-2 214	-21	-2 235	-1,5	142 380

8.1.2 Maakuntien välinen muutto vuosina 2010–2018. Etelä-Savoon muista maakunnista muuttaneet.

	Vuosi 2010	Vuosi 2011	Vuosi 2012	Vuosi 2013	Vuosi 2014	Vuosi 2015	Vuosi 2016	Vuosi 2017	Vuosi 2018
Uusimaa	1165	1186	1130	1137	1091	1153	1180	1116	1018
Varsinais-Suomi	143	109	115	139	125	127	135	123	114
Satakunta	53	53	35	44	39	45	48	57	45
Kanta-Häme	106	102	103	97	121	110	87	90	96
Pirkanmaa	228	231	204	220	211	250	264	232	188
Päijät-Häme	277	267	311	280	279	240	258	242	296
Kymenlaakso	242	226	276	232	300	326	215	267	247
Etelä-Karjala	402	361	362	381	301	364	363	340	324
Pohjois-Savo	776	774	770	715	838	721	768	744	696
Pohjois-Karjala	353	319	358	321	310	323	301	302	284
Keski-Suomi	478	493	476	504	557	472	485	475	450
Etelä-Pohjanmaa	41	62	53	49	56	47	33	33	35
Pohjanmaa	22	30	19	34	35	27	21	23	18
Keski-Pohjanmaa	11	10	7	22	16	19	20	28	12
Pohjois-Pohjanmaa	121	126	123	112	117	106	126	123	103
Kainuu	51	55	47	29	41	62	57	54	51
Lappi	86	87	90	75	86	94	90	73	70
Ahvenanmaa	1	1	2	1	0	2	0	0	0
Yhteensä	4556	4492	4481	4392	4523	4488	4451	4322	4047

8.1.3 Maakuntien välinen muutto vuosina 2010–2018. Muista maakunnista Etelä-Savoon muuttaneet.

	Vuosi 2010	Vuosi 2011	Vuosi 2012	Vuosi 2013	Vuosi 2014	Vuosi 2015	Vuosi 2016	Vuosi 2017	Vuosi 2018
Uusimaa	1083	1230	1184	1237	1106	1174	1287	1360	1316
Varsinais-Suomi	163	132	164	136	158	178	180	212	181
Satakunta	60	56	51	42	48	51	50	57	47
Kanta-Häme	109	87	111	63	102	86	104	69	108
Pirkanmaa	271	293	344	305	344	318	385	363	344
Päijät-Häme	328	344	313	294	284	302	318	352	321
Kymenlaakso	195	201	227	215	223	212	215	239	238
Etelä-Karjala	419	353	388	379	352	386	404	426	404
Pohjois-Savo	908	939	914	855	898	950	831	863	909
Pohjois-Karjala	385	442	379	341	369	384	404	362	645
Keski-Suomi	616	615	658	547	582	654	623	664	727
Etelä-Pohjanmaa	42	45	54	49	67	43	43	56	48
Pohjanmaa	21	25	21	30	18	27	15	25	16
Keski-Pohjanmaa	14	11	8	25	18	23	22	25	13
Pohjois-Pohjanmaa	141	113	128	103	124	123	110	101	141
Kainuu	52	48	39	50	32	38	40	40	39
Lappi	74	103	75	94	72	96	109	91	93
Ahvenanmaa	0	0	2	0	1	0	0	0	0
Yhteensä	4881	5037	5060	4765	4798	5045	5140	5305	5590

8.1.4 Muuttajien pääasiallinen toiminta kunnittain 2017

Tulomuuttajat (henkilöt, jotka muuttivat maakuntaan/kuntaan muualta Suomesta)																
	Etelä-Savon maakunta															
	Enonkoski	Heinävesi	Hirvensalmi	Joroinen	Juva	Kangasniemi	Mikkeli	Mäntyharju	Pertunmaa	Pieksämäki	Puumala	Rantasalmi	Savonlinna	Sulkava		
Koko väestö	5759	49	151	116	235	195	189	2273	276	67	576	77	141	1334	80	
Työlliset	2391	25	57	45	110	96	70	984	108	34	221	36	53	521	31	
Työttömät	674	9	31	11	27	26	14	244	28	6	83	14	19	152	10	
0-14 -vuotiaat	597	2	24	20	34	19	21	222	33	4	67	3	21	119	8	
Opiskelijat, koululaiset	1158	2	13	13	22	15	20	550	30	6	81	8	19	367	12	
Varusmiehet, siviilipalvelusmiehet	17	0	1	2	1	0	3	4	0	0	1	0	1	3	1	
Eläkeläiset	633	11	18	23	23	30	47	173	58	12	81	12	19	110	16	
Muut työvoiman ulkopuolella olevat	289	0	7	2	18	9	14	96	19	5	42	4	9	62	2	

Lähtömuuttajat (henkilöt, jotka muuttivat maakunnasta/kunnasta pois muualle Suomeen)																
	Etelä-Savon maakunta															
	Enonkoski	Heinävesi	Hirvensalmi	Joroinen	Juva	Kangasniemi	Mikkeli	Mäntyharju	Pertunmaa	Pieksämäki	Puumala	Rantasalmi	Savonlinna	Sulkava		
Koko väestö	6742	70	175	137	314	240	190	2484	291	112	667	76	183	1697	106	
Työlliset	2855	31	53	53	121	119	63	1174	105	35	252	24	71	710	44	
Työttömät	778	9	22	12	36	25	27	248	48	17	95	6	22	200	11	
0-14 -vuotiaat	702	7	24	16	60	15	16	250	41	12	67	10	21	150	13	
Opiskelijat, koululaiset	1424	11	36	30	48	41	42	533	47	24	112	11	40	430	19	
Varusmiehet, siviilipalvelusmiehet	20	0	1	1	1	0	0	9	0	0	3	1	0	4	0	
Eläkeläiset	651	9	28	20	36	30	31	159	37	14	101	19	19	135	13	
Muut työvoiman ulkopuolella olevat	312	3	11	5	12	10	11	111	13	10	37	5	10	68	6	

Nettomuutto (tulijoiden ja lähteneiden erotus ilman siirtolaisuutta)																
	Etelä-Savon maakunta															
	Enonkoski	Heinävesi	Hirvensalmi	Joroinen	Juva	Kangasniemi	Mikkeli	Mäntyharju	Pertunmaa	Pieksämäki	Puumala	Rantasalmi	Savonlinna	Sulkava		
Koko väestö	-983	-21	-24	-21	-79	-45	-1	-211	-15	-45	-91	1	-42	-363	-26	
Työlliset	-464	-6	4	-8	-11	-23	7	-190	3	-1	-31	12	-18	-189	-13	
Työttömät	-104	0	9	-1	-9	1	-13	-4	-20	-11	-12	8	-3	-48	-1	
0-14 -vuotiaat	-105	-5	0	4	-26	4	5	-28	-8	-8	0	-7	0	-31	-5	
Opiskelijat, koululaiset	-266	-9	-23	-17	-26	-26	-22	17	-17	-18	-31	-3	-21	-63	-7	
Varusmiehet, siviilipalvelusmiehet	-3	0	0	1	0	0	3	-5	0	0	-2	-1	1	-1	1	
Eläkeläiset	-18	2	-10	3	-13	0	16	14	21	-2	-20	-7	0	-25	3	
Muut työvoiman ulkopuolella olevat	-23	-3	-4	-3	6	-1	3	-15	6	-5	5	-1	-1	-6	-4	

Lähde: Tilastokeskus, muuttaneiden taustatiedot -tietokanta

8.1.5 Muuttajien koulutusaste kunnittain 2017

Kuntaan muuttaneet 2017																
	Etelä-Savon maakunta	Enonkoski	Heinävesi	Hirvensalmi	Joroinen	Juva	Kangasniemi	Mikkeli	Mäntyharju	Pertunmaa	Pieksämäki	Puumala	Rantasalmi	Savonlinna	Sulkava	
Kaikki koulutusasteet	5759	49	151	116	235	195	189	2273	276	67	576	77	141	1334	80	
Ei perusasteen jälkeistä tutkintoa tai koulutusaste tuntematon	1652	11	55	40	72	60	62	599	102	24	216	22	49	317	23	
Toinen aste tai erikoisammattikoulutusaste	2764	27	63	49	121	88	74	1136	113	27	243	31	59	697	36	
Alin korkea-aste tai alempi korkeakouluaste	919	7	23	21	29	33	37	339	40	15	90	15	28	228	14	
Ylempi korkeakouluaste tai tutkijakoulutusaste	424	4	10	6	13	14	16	199	21	1	27	9	5	92	7	
Kunnasta muuttaneet 2017																
	Etelä-Savon maakunta	Enonkoski	Heinävesi	Hirvensalmi	Joroinen	Juva	Kangasniemi	Mikkeli	Mäntyharju	Pertunmaa	Pieksämäki	Puumala	Rantasalmi	Savonlinna	Sulkava	
Kaikki koulutusasteet	6742	70	175	137	314	240	190	2484	291	112	667	76	183	1697	106	
Ei perusasteen jälkeistä tutkintoa tai koulutusaste tuntematon	1996	22	76	57	126	73	52	660	113	56	239	29	55	406	32	
Toinen aste tai erikoisammattikoulutusaste	3196	31	74	62	131	122	97	1165	132	43	307	33	90	861	48	
Alin korkea-aste tai alempi korkeakouluaste	1123	11	19	9	42	30	32	498	35	9	86	11	28	296	17	
Ylempi korkeakouluaste tai tutkijakoulutusaste	427	6	6	9	15	15	9	161	11	4	35	3	10	134	9	
Nettomuutto 2017																
	Etelä-Savon maakunta	Enonkoski	Heinävesi	Hirvensalmi	Joroinen	Juva	Kangasniemi	Mikkeli	Mäntyharju	Pertunmaa	Pieksämäki	Puumala	Rantasalmi	Savonlinna	Sulkava	
Kaikki koulutusasteet	-983	-21	-24	-21	-79	-45	-1	-211	-15	-45	-91	1	-42	-363	-26	
Ei perusasteen jälkeistä tutkintoa tai koulutusaste tuntematon	-344	-11	-21	-17	-54	-13	10	-61	-11	-32	-23	-7	-6	-89	-9	
Toinen aste tai erikoisammattikoulutusaste	-432	-4	-11	-13	-10	-34	-23	-29	-19	-16	-64	-2	-31	-164	-12	
Alin korkea-aste tai alempi korkeakouluaste	-204	-4	4	12	-13	3	5	-159	5	6	4	4	0	-68	-3	
Ylempi korkeakouluaste tai tutkijakoulutusaste	-3	-2	4	-3	-2	-1	7	38	10	-3	-8	6	-5	-42	-2	

Lähde: Tilastokeskus, muuttaneiden taustatiedot -tietokanta

8.1.6 Työlliset tulomuuttajat toimialan mukaan ja kunnittain 2017

	Etelä-Savon maakunta															
	Enonkoski	Heinävesi	Hirvensalmi	Joroinen	Juva	Kangasniemi	Mikkeli	Mäntyharju	Pertunmaa	Pieksämäki	Puumala	Rantasalmi	Savonlinna	Sulkava		
Maatalous, metsätalous ja kalatalous	107	2	2	5	21	2	4	18	7	2	17	0	7	18	2	
Kaivostoiminta ja louhinta	2	0	0	0	0	0	0	0	1	0	1	0	0	0	0	
Teollisuus	252	3	3	10	17	7	12	88	22	2	23	3	7	51	4	
Sähkö-, kaasu- ja lämpöhuolto, jäähdytysliiketoiminta	8	0	0	0	0	0	0	5	2	1	0	0	0	0	0	
Vesihuolto, viemäri- ja jätevesihuolto, jätehuolto ja muu ympäristön puhtaanapito	5	0	0	0	0	1	0	3	0	0	0	0	0	1	0	
Rakentaminen	116	0	4	3	5	6	5	50	5	3	11	1	2	18	3	
Tukku- ja vähittäiskauppa	322	4	2	4	24	16	7	138	13	4	24	6	6	72	2	
Kuljetus ja varastointi	100	2	3	3	7	6	0	40	9	2	10	2	2	8	6	
Majoitus- ja ravitsemistoiminta	133	0	3	3	2	8	4	55	4	2	11	1	3	37	0	
Informaatio ja viestintä	45	0	2	0	1	1	2	25	1	0	6	0	1	5	1	
Rahoitus- ja vakuutustoiminta	18	0	0	0	1	0	0	8	0	0	3	0	1	5	0	
Kiinteistöalan toiminta	13	1	1	1	0	0	1	2	1	0	0	2	0	4	0	
Ammatillinen, tieteellinen ja tekninen toiminta	95	3	1	2	5	8	2	42	2	2	3	1	2	21	1	
Hallinto- ja tukipalvelutoiminta	222	2	3	1	7	7	5	104	9	5	19	3	4	52	1	
Julkinen hallinto ja maanpuolustus; pakollinen sosiaalivakuutus	150	2	5	2	4	2	8	63	3	2	9	4	2	42	2	
Koulutus	176	1	8	1	3	3	3	79	8	1	9	6	4	47	3	
Terveys- ja sosiaalipalvelut	501	4	16	8	18	19	10	217	21	5	66	3	10	98	6	
Taiteet, viihde ja virkistys	66	0	1	0	1	3	1	35	3	1	2	2	0	17	0	
Muu palvelutoiminta	74	0	3	1	1	1	4	26	2	3	7	1	2	23	0	
Kotitalouksien toiminta työnantajina	26	0	0	0	0	3	0	7	0	0	7	0	1	7	1	
Toimiala tuntematon	53	4	2	1	3	4	2	16	2	0	7	1	0	9	2	
Toimialat yhteensä	2484	28	59	45	120	97	70	1021	115	35	235	36	54	535	34	

Lähde: Tilastokeskus, muuttaneiden taustatiedot -tietokanta

8.1.7 Työlliset lähtömuuttajat toimialan mukaan ja kunnittain 2017

	Etelä-Savon maakunta														
	Enonkoski	Heinävesi	Hirvensalmi	Joroinen	Juva	Kangasniemi	Mikkeli	Mäntyharju	Pertunmaa	Pieksämäki	Puumala	Rantasalmi	Savonlinna	Sulkava	
Maatalous, metsätalous ja kalatalous	92	2	2	3	5	7	3	30	6	1	8	2	3	17	3
Kaivostoiminta ja louhinta	3	0	0	1	0	0	0	0	0	0	1	0	0	1	0
Teollisuus	273	1	5	6	18	8	10	115	14	4	18	2	12	57	3
Sähkö-, kaasu- ja lämpöhuolto, jäähdytysliiketoiminta	17	0	0	0	1	1	1	10	0	1	0	0	0	3	0
Vesihuolto, viemäri- ja jätevesihuolto, jätehuolto ja muu ympäristön puhtaanapito	10	0	0	0	0	1	0	3	0	1	2	0	0	3	0
Rakentaminen	165	1	4	2	7	8	4	67	7	1	16	2	4	37	5
Tukku- ja vähittäiskauppa	364	5	5	8	18	19	12	155	11	2	32	5	12	74	6
Kuljetus ja varastointi	125	2	3	1	7	7	1	45	7	5	19	3	5	19	1
Majoitus- ja ravitsemistoiminta	148	1	3	4	7	6	3	61	5	3	14	2	3	36	0
Informaatio ja viestintä	59	1	1	0	0	0	2	35	1	0	5	0	1	12	1
Rahoitus- ja vakuutustoiminta	26	1	0	0	0	1	1	16	0	0	2	1	1	3	0
Kiinteistöalan toiminta	19	1	1	0	0	1	0	7	2	2	0	0	0	5	0
Ammatillinen, tieteellinen ja tekninen toiminta	139	1	1	1	4	8	1	83	4	2	5	0	2	22	5
Hallinto- ja tukipalvelutoiminta	307	3	3	7	11	10	6	141	15	3	28	2	7	70	1
Julkinen hallinto ja maanpuolustus; pakollinen sosiaalivakuutus	147	4	3	2	4	5	2	77	5	0	7	2	2	31	3
Koulutus	189	1	7	2	6	10	7	55	6	2	11	2	5	71	4
Terveys- ja sosiaalipalvelut	539	5	12	13	20	13	5	199	14	6	68	1	12	164	7
Taiteet, viihde ja virkistys	72	1	0	2	2	2	0	24	4	0	5	0	1	30	1
Muu palvelutoiminta	88	1	3	0	3	8	3	35	1	1	3	0	1	27	2
Kotitalouksien toiminta työnantajina	24	0	0	0	2	1	0	3	1	1	4	0	0	11	1
Toimiala tuntematon	49	0	0	1	6	3	2	13	2	0	4	0	0	17	1
Toimialat yhteensä	2855	31	53	53	121	119	63	1174	105	35	252	24	71	710	44

Lähde: Tilastokeskus, muuttaneiden taustatiedot -tietokanta

8.1.8 Muuttajat tulojen mukaan 2017

Kunnista muuttaneet 2017	Kaikki tuloluokat												
	yhTEENSÄ	Ei tuloja	2-2999	3000-5999	6000-8999	9000-1199	12000-169	17000-219	22000-269	27000-319	32000-419	42000-519	52000+
ETELÄ-SAVO	6742	845	518	478	694	786	838	669	507	399	542	211	255
Mikkelin seutukunta (seutu)	3290	415	243	239	335	365	417	311	247	198	274	107	139
Hirvensalmi	137	17	12	10	17	16	7	18	6	6	12	6	10
Kangasniemi	190	16	22	12	19	25	32	6	7	9	21	7	14
Mikkeli	2484	313	164	191	247	280	315	245	194	157	195	79	104
Mäntyharju	291	43	25	15	28	26	38	23	29	17	29	10	8
Pertunmaa	112	15	13	9	16	9	17	9	6	2	10	4	2
Puumala	76	11	7	2	8	9	8	10	5	7	7	1	1
Savonlinnan seutukunta (se)	2231	263	182	178	249	269	284	215	160	130	169	68	64
Enonkoski	70	10	8	5	5	7	6	8	4	7	5	1	4
Heinävesi	175	26	26	12	12	24	15	21	12	5	12	7	3
Rantasalmi	183	28	20	11	18	17	19	12	15	10	23	5	5
Savonlinna	1697	183	119	136	210	211	234	167	119	98	120	53	47
Sulkava	106	16	9	14	4	10	10	7	10	10	9	2	5
Pieksämäen seutukunta (se)	1221	167	93	61	110	152	137	143	100	71	99	36	52
Joroinen	314	69	22	21	25	36	31	25	20	17	24	11	13
Juva	240	22	20	11	20	28	32	28	23	19	22	8	7
Pieksämäki	667	76	51	29	65	88	74	90	57	35	53	17	32
Kuntaan muuttaneet 2017	Kaikki tuloluokat												
	yhTEENSÄ	Ei tuloja	2-2999	3000-5999	6000-8999	9000-1199	12000-169	17000-219	22000-269	27000-319	32000-419	42000-519	52000+
ETELÄ-SAVO (MAAKUNTA)	5759	714	420	367	561	620	709	559	463	346	523	225	252
Mikkelin seutukunta (seutu)	2998	359	208	216	283	290	369	289	248	185	282	129	140
Hirvensalmi	116	18	7	3	7	7	12	10	15	10	13	6	8
Kangasniemi	189	24	10	9	18	23	17	20	16	13	20	12	7
Mikkeli	2273	271	165	185	222	233	282	218	169	133	198	93	104
Mäntyharju	276	36	18	14	24	21	37	25	28	19	28	11	15
Pertunmaa	67	5	3	1	6	3	10	11	9	4	11	3	1
Puumala	77	5	5	4	6	3	11	5	11	6	12	4	5
Savonlinnan seutukunta (se)	1755	206	150	115	191	216	228	160	129	89	142	61	68
Enonkoski	49	2	1	2	5	3	9	2	3	8	10	3	1
Heinävesi	151	26	8	6	14	17	16	12	17	6	12	9	8
Rantasalmi	141	24	11	10	4	15	27	7	10	5	13	7	8
Savonlinna	1334	143	121	93	163	174	164	132	93	63	100	39	49
Sulkava	80	11	9	4	5	7	12	7	6	7	7	3	2
Pieksämäen seutukunta (se)	1006	149	62	36	87	114	112	110	86	72	99	35	44
Joroinen	235	39	8	9	18	21	21	30	23	20	26	6	14
Juva	195	23	6	3	14	23	28	28	19	12	19	11	9
Pieksämäki	576	87	48	24	55	70	63	52	44	40	54	18	21
Nettomuutto 2017	Kaikki tuloluokat												
	yhTEENSÄ	Ei tuloja	2-2999	3000-5999	6000-8999	9000-1199	12000-169	17000-219	22000-269	27000-319	32000-419	42000-519	52000+
ETELÄ-SAVO	-983	-131	-98	-111	-133	-166	-129	-110	-44	-53	-19	14	-3
Mikkelin seutukunta	-292	-56	-35	-23	-52	-75	-48	-22	1	-13	8	22	1
Hirvensalmi	-21	1	-5	-7	-10	-9	5	-8	9	4	1	0	-2
Kangasniemi	-1	8	-12	-3	-1	-2	-15	14	9	4	-1	5	-7
Mikkeli	-211	-42	1	-6	-25	-47	-33	-27	-25	-24	3	14	0
Mäntyharju	-15	-7	-7	-1	-4	-5	-1	2	-1	2	-1	1	7
Pertunmaa	-45	-10	-10	-8	-10	-6	-7	2	3	2	1	-1	-1
Puumala	1	-6	-2	2	-2	-6	3	-5	6	-1	5	3	4
Savonlinnan seutukunta	-476	-57	-32	-63	-58	-53	-56	-55	-31	-41	-27	-7	4
Enonkoski	-21	-8	-7	-3	0	-4	3	-6	-1	1	5	2	-3
Heinävesi	-24	0	-18	-6	2	-7	1	-9	5	1	0	2	5
Rantasalmi	-42	-4	-9	-1	-14	-2	8	-5	-5	-5	-10	2	3
Savonlinna	-363	-40	2	-43	-47	-37	-70	-35	-26	-35	-20	-14	2
Sulkava	-26	-5	0	-10	1	-3	2	0	-4	-3	-2	1	-3
Pieksämäen seutukunta	-215	-18	-31	-25	-23	-38	-25	-33	-14	1	0	-1	-8
Joroinen	-79	-30	-14	-12	-7	-15	-10	5	3	3	2	-5	1
Juva	-45	1	-14	-8	-6	-5	-4	0	-4	-7	-3	3	2
Pieksämäki	-91	11	-3	-5	-10	-18	-11	-38	-13	5	1	1	-11

Lähde: Tilastokeskus, muuttaneiden taustatiedot -tietokanta